

FIT-jelentés

Telephelyi jelentés

10. évfolyam :: Szakgimnázium

**Győri Műszaki SZC Jedlik Ányos Gépipari és
Informatikai Szakgimnáziuma,
Szakközépiskolája és Kollégiuma**

9021 Győr, Szent István út 7

OM azonosító: 203037

Telephely kódja: 003



FIGYELEM! Kérjük, tartsa szem előtt, hogy a 2016/2017. tanévtől a képzési formák elnevezései megváltoztak. A jelentésben a hatályos köznevelési törvényben felsorolt képzési formák megnevezései szerepelnek: a korábbi szakközépiskola szakgimnáziumként, a korábbi szakiskola szakközépiskolaként, a korábbi speciális szakiskola szakiskolaként került feltüntetésre.

Létszámadatok

A telephely létszámadatai a szakgimnáziumi képzéstípusban a 10. évfolyamon

Osztály neve	Tanulók száma						
	Összesen	SNI tanulók	Mentesült tanulók	BTMN tanulók	HHH tanulók	Jelentésre jogosult tanulók	A jelentésben szereplők
10.a	34	0	0	1	0	34	33
10.e	31	3	0	1	0	29	28
9.c	32	1	0	0	0	31	31
9.d	35	0	0	0	0	35	33
Összesen	132	4	0	2	0	129	125

A korábbi mérésekben eredménnyel rendelkezőkre vonatkozó létszámadatok

Osztály neve	Tanulók száma	
	Ebben a jelentésben szereplők (előző táblázat utolsó oszlopa)	Ebből a 2016-os mérésben eredménnyel rendelkeznek
10.a	33	33
10.e	28	28
9.c	31	28
9.d	33	32
Összesen	125	121

A Tanulói háttérkérdőívre és a családháttér-indexre vonatkozó létszámadatok

Osztály neve	Tanulók száma		
	Jelentésre jogosultak	Tanulói kérdőívet kitöltötte	Van CSH-indexe
10.a	34	33	32
10.e	29	27	24
9.c	31	28	27
9.d	35	32	30
Összesen	129	120	113

A sajátos nevelési igényű vagy problémákkal küzdő tanulók adatai


Sajátos nevelési igény típusa	Tanulók száma	
	SNI/BTMN tanulók	Mentesültek a teszt megírása alól
Testi, érzékszervi vagy beszéd fogyatékos tanulók	1	0
Enyhe, közép súlyos vagy súlyos értelmi fogyatékos vagy autista tanulók	0	0
A megismerő funkciók vagy a viselkedés fejlődésének (organikus okra visszavezethető vagy vissza nem vezethető) tartós és súlyos rendellenességével küzdő tanulók	3	0
Beilleszkedési, tanulási vagy magatartási nehézségekkel küzdő tanulók	2	0
Összesen	6	0

A mentesülő tanulók adatai

A mentesség oka	Tanulók száma
SNI tanuló	0
Ideiglenes sérülés miatt mentesített tanuló	0
Nyelvi szempontból mentesíthető tanuló	0
Összesen	0

A telephelyi jelentésre jogosult tanulóinak előző év végi matematikajegye

Osztály	Szerepel-e a jelentésben?	Előző év végi matematikajegye						Összesen
		-	1	2	3	4	5	
10.a	Jelentésben szereplők	0	0	3	10	13	7	33
	Jelentésben nem szereplők	0	0	0	0	0	1	1
10.e	Jelentésben szereplők	1	0	2	10	11	4	28
	Jelentésben nem szereplők	0	0	0	0	1	0	1
9.c	Jelentésben szereplők	0	0	1	6	19	5	31
	Jelentésben nem szereplők	0	0	0	0	0	0	0
9.d	Jelentésben szereplők	0	0	0	7	16	10	33
	Jelentésben nem szereplők	0	0	0	1	0	1	2
Összesen	Jelentésben szereplők	1	0	6	33	59	26	125
	Jelentésben nem szereplők	0	0	0	1	1	2	4

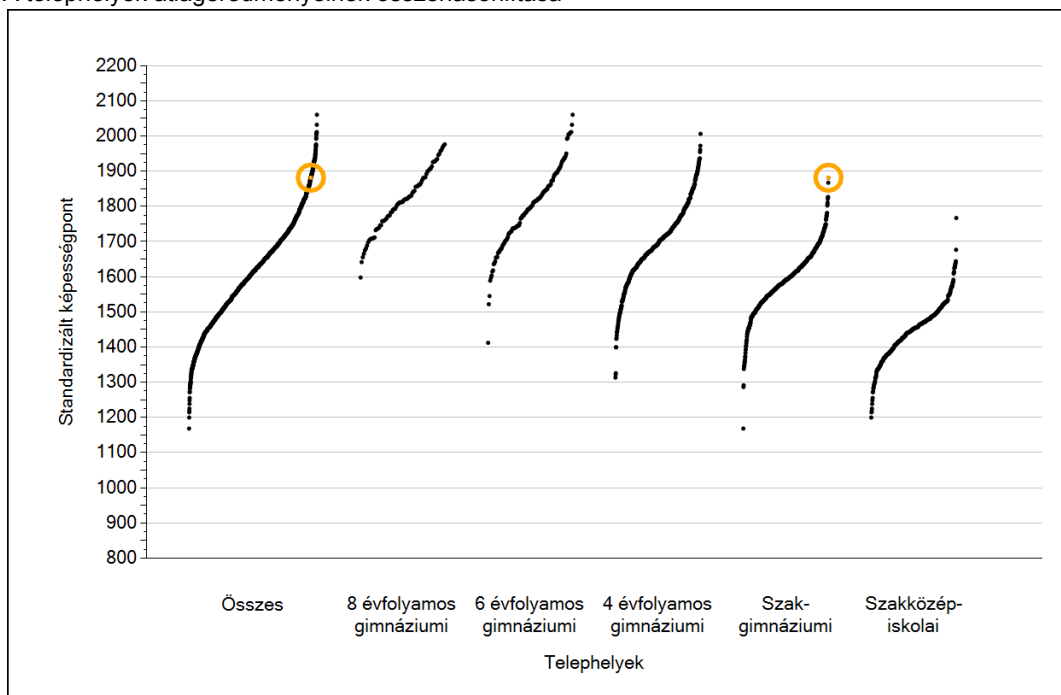


Matematika

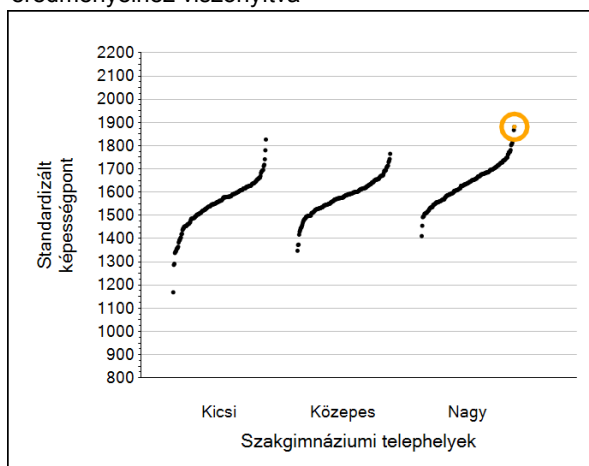
1a

Átlageredmények

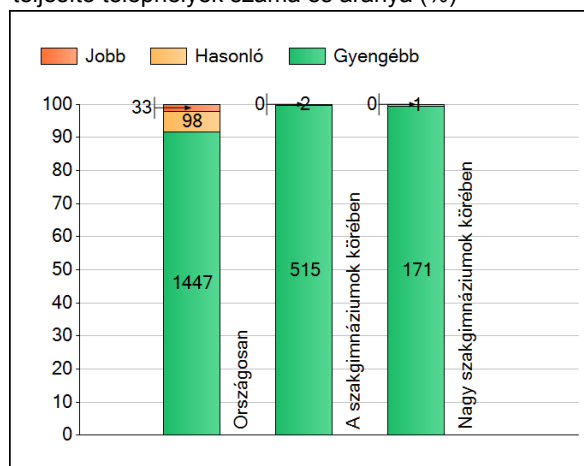
A telephelyek átlageredményeinek összehasonlítása



Az Önök eredményei a szakgimnáziumi telephelyek eredményeire viszonyítva



A szignifikánsan jobban, hasonlóan, illetve gyengébben teljesítő telephelyek száma és aránya (%)



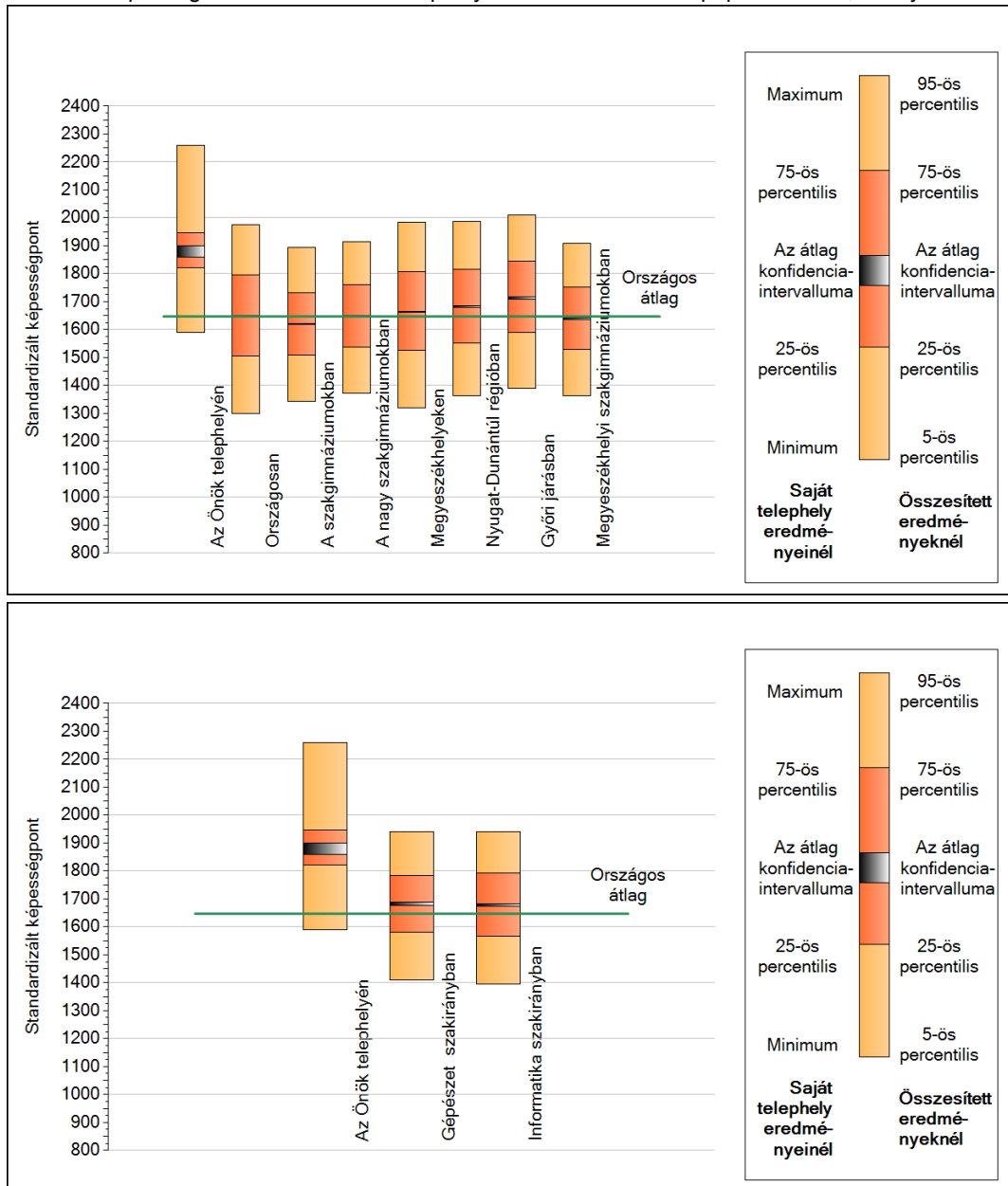
A tanulók átlageredménye és az átlag megbízhatósági tartománya (konfidencia-intervalluma)

Az Önök telephelyén				1882 (1859;1901)	
Országosan		1647 (1646;1648)			
8 évfolyamos gimnáziumokban		1831 (1827;1837)			
6 évfolyamos gimnáziumokban		1820 (1816;1825)			
4 évfolyamos gimnáziumokban		1733 (1731;1735)		Kis szakgimnáziumokban	1560 (1555;1564)
Szakgimnáziumokban		1620 (1618;1621)		Közepes szakgimnáziumokban	1581 (1577;1584)
Szakközépiskolákban		1445 (1442;1447)		Nagy szakgimnáziumokban	1647 (1645;1649)

1b

A képességeloszlás néhány jellemzője

A tanulók képességeloszlása az Önök telephelyén és azokban a részpopulációkban, amelyekbe Önök is tartoznak



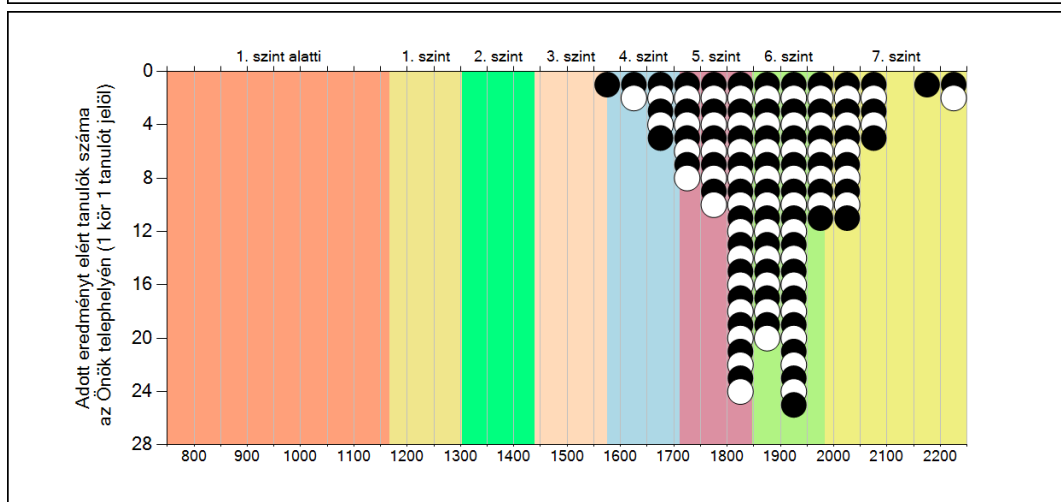
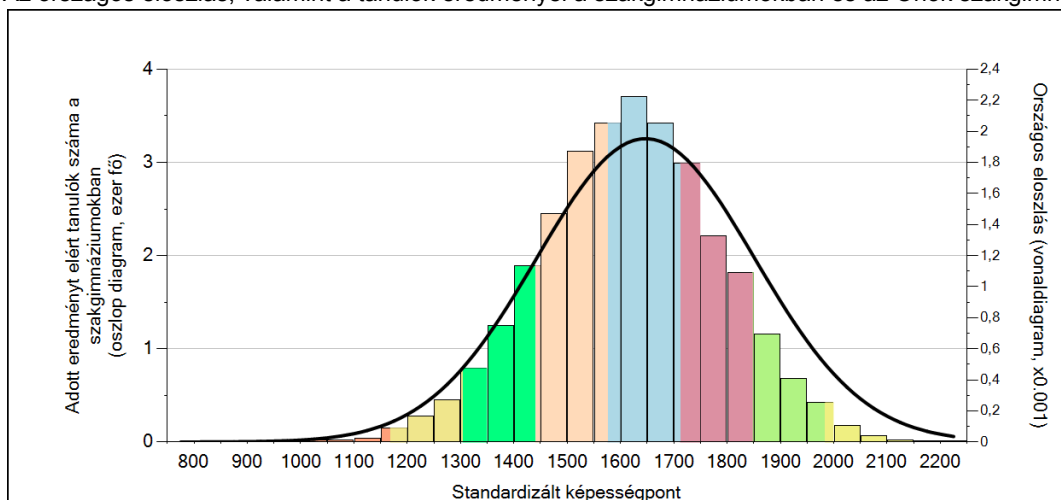
A tanulók képességeloszlása az egyes részpopulációkban

	Min. / 5-ös perc.	25-ös perc.	Átlag (konf. int.)	75-ös perc.	Max. / 95-ös perc.
Az Önök telephelyén	1591	1820	1882 (1859;1901)	1947	2260
Országosan	1298	1507	1647 (1646;1648)	1794	1974
A szakgimnáziumokban	1343	1508	1620 (1618;1621)	1733	1893
A nagy szakgimnáziumokban	1371	1536	1647 (1645;1649)	1760	1914
Megyeszékhelyeken	1319	1526	1664 (1662;1665)	1808	1983
Nyugat-Dunántúl régióban	1364	1551	1681 (1678;1684)	1815	1986
Győri járásban	1390	1589	1712 (1707;1718)	1844	2009
Megyeszékhelyi szakgimnáziumokban	1365	1528	1640 (1637;1642)	1752	1908
Gépészet szakirányban	1409	1581	1681 (1676;1688)	1785	1940
Informatika szakirányban	1395	1565	1678 (1673;1682)	1793	1940

1c

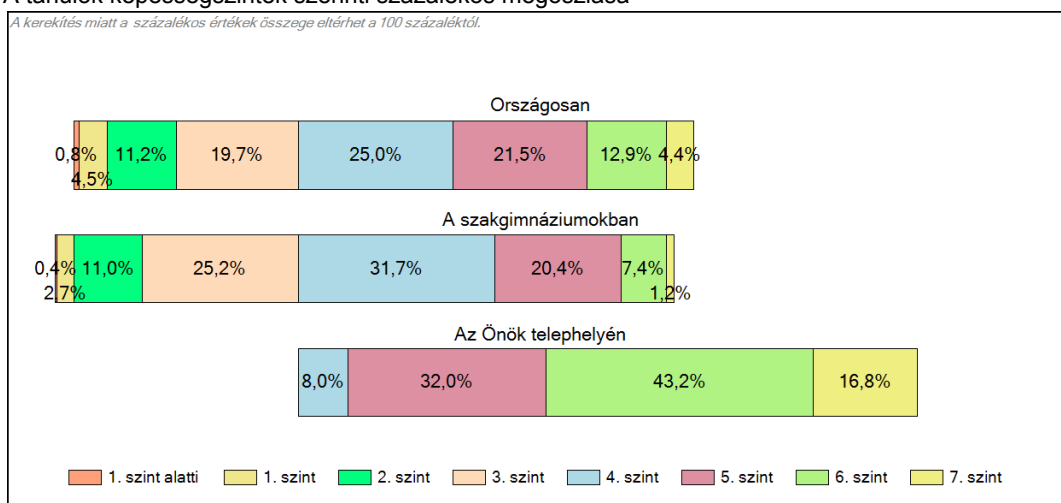
Képességeloszlás

Az országos eloszlás, valamint a tanulók eredményei a szakgimnáziumokban és az Önök szakgimnáziumában



A tanulók képességszintek szerinti százalékos megoszlása

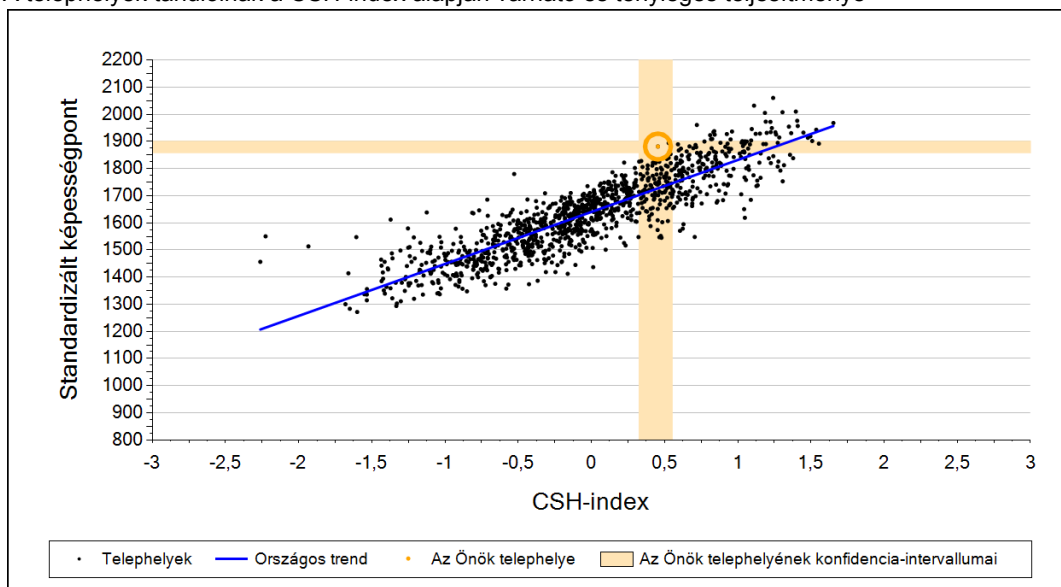
A kerekítés miatt a százalékos értékek összege eltérhet a 100 százaléktól.



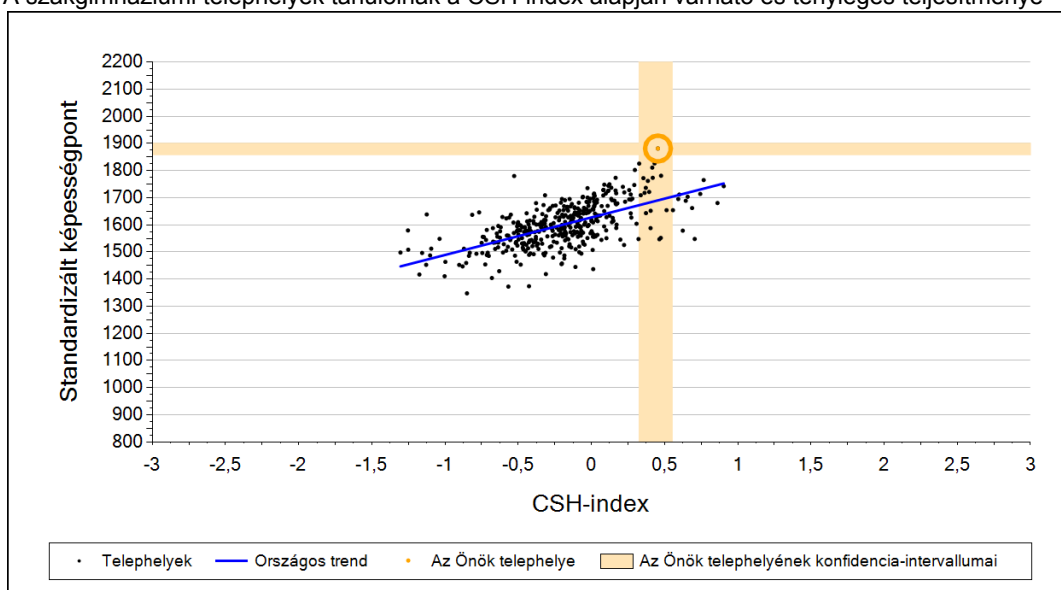
2a

Átlageredmény a CSH-index tükrében*

A telephelyek tanulóinak a CSH-index alapján várható és tényleges teljesítménye



A szakgimnáziumi telephelyek tanulóinak a CSH-index alapján várható és tényleges teljesítménye



Telephelyeik eredménye a regressziós becslés alapján várható eredmény tükrében

Telephelyük tényleges eredménye	1882	(1859;1901)
Várható eredmény az összes telephelyre illesztett regressziós egyenes alapján	1727	(a tényleges eredmény ennél szignifikánsan jobb)
Várható eredmény a szakgimnáziumi telephelyekre illesztett regressziós egyenes alapján	1690	(a tényleges eredmény ennél szignifikánsan jobb)

A CSH-index átlagértéke és az átlag megbízhatósági tartománya

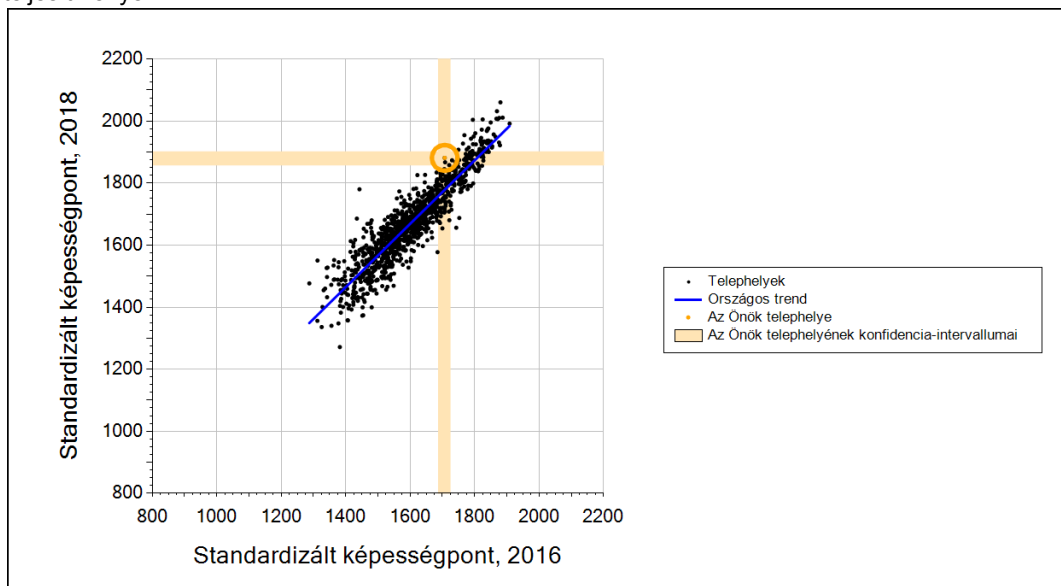
Az Önök telephelyén	0,454	(0,323;0,552)
Országosan	0,026	(0,020;0,030)
Szakgimnáziumokban	-0,135	(-0,140;-0,130)

* Csak azok a telephelyek szerepelnek az ábrákon, amelyeken legalább a diákok kétharmadára és legalább tíz tanulóra kiszámítható a CSH-index, és a CSH-indexszel rendelkező diákok átlaga belesik az összes diák képességátlagának konfidencia-intervallumába mindkét felmért terület esetében.

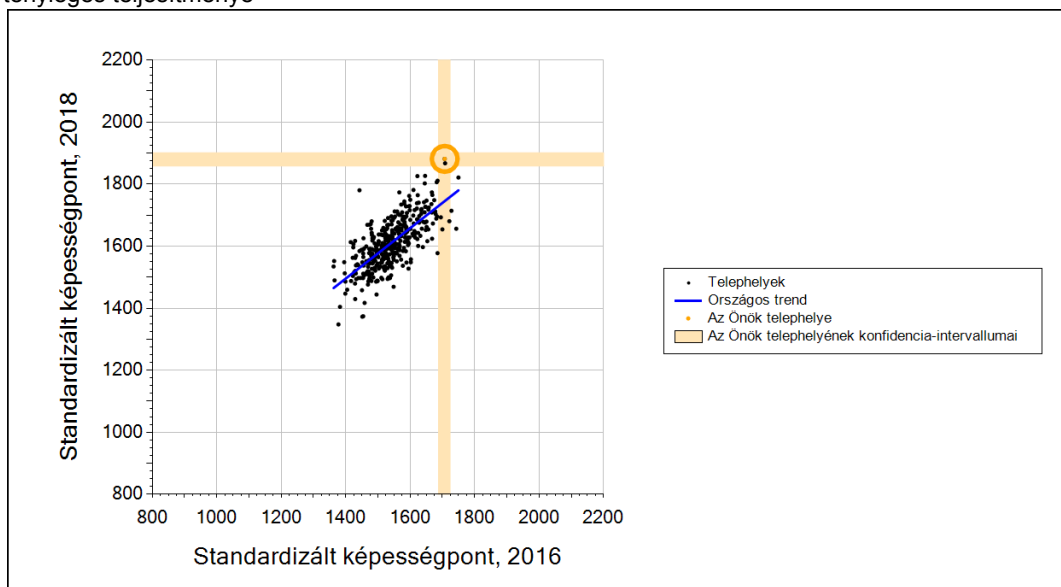
2b

Átlageredmény a tanulók korábbi eredményének tükrében*

A telephely tanulóinak a két évvel korábbi mérésben elért átlageredményük alapján várható és tényleges teljesítménye



A szakgimnáziumi telephelyek tanulóinak a két évvel korábbi mérésben elért átlageredményük alapján várható és tényleges teljesítménye



Telephelyeik eredménye a regressziós becslés alapján várható eredmény tükrében

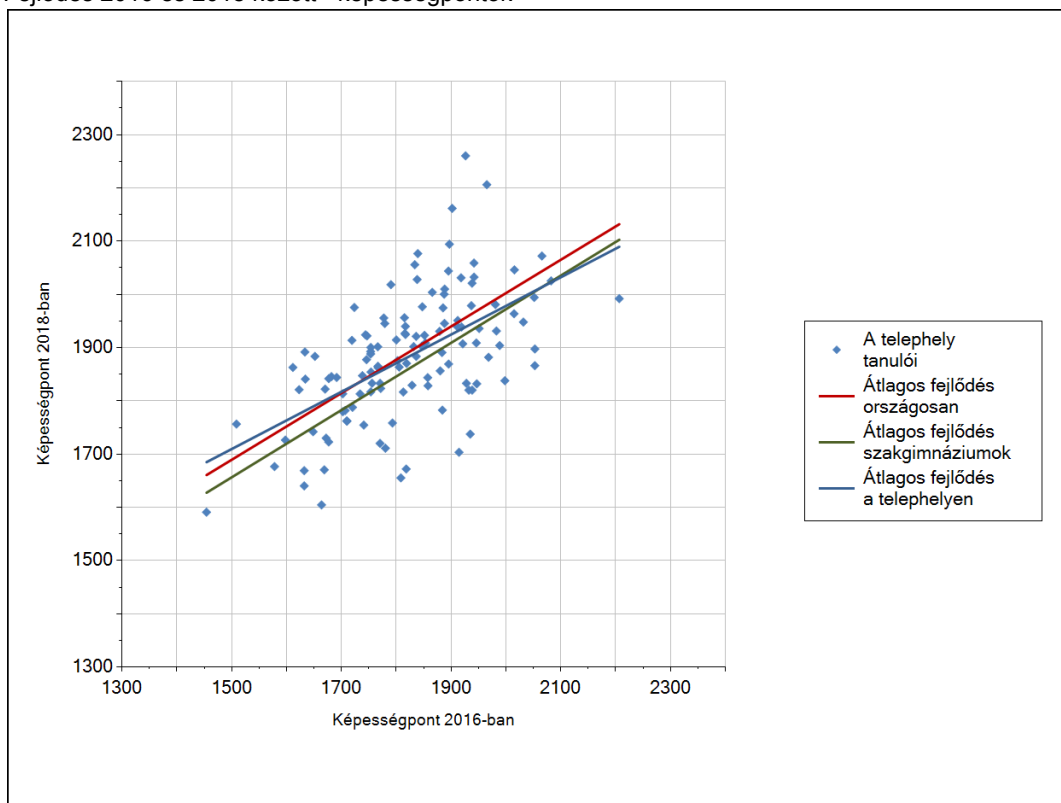
Telephelyük 2018-as eredménye	1882	(1859;1901)
Telephelyük tanulóinak 2016-os átlageredménye	1707	(1686;1724)
Várható eredmény az összes telephelyre illesztett regressziós egyenes alapján	1778	(a tényleges eredmény ennél szignifikánsan jobb)
Várható eredmény a szakgimnáziumi telephelyekre illesztett regressziós egyenes alapján	1745	(a tényleges eredmény ennél szignifikánsan jobb)

* Csak azok a telephelyek szerepelnek az ábrán, amelyek esetében legalább a tanulók kétharmada és legalább tíz tanuló megírta a két évvel korábbi mérést, és amelyeken a korábbi eredménnyel rendelkező diákok e mérésbeli átlaga beleesik az összes diák e mérésben elért képességátlagának konfidencia-intervallumába mindkét területen.

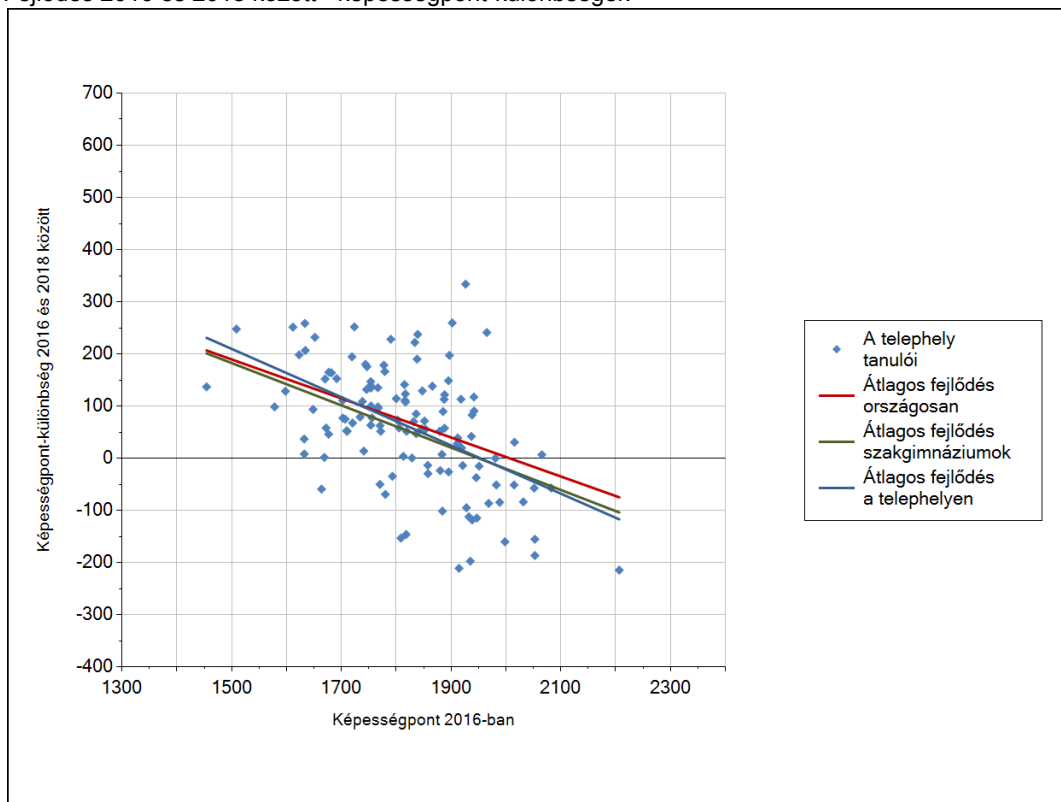
3a

A tanulók fejlődése a telephelyen

Fejlődés 2016 és 2018 között - képességszámok



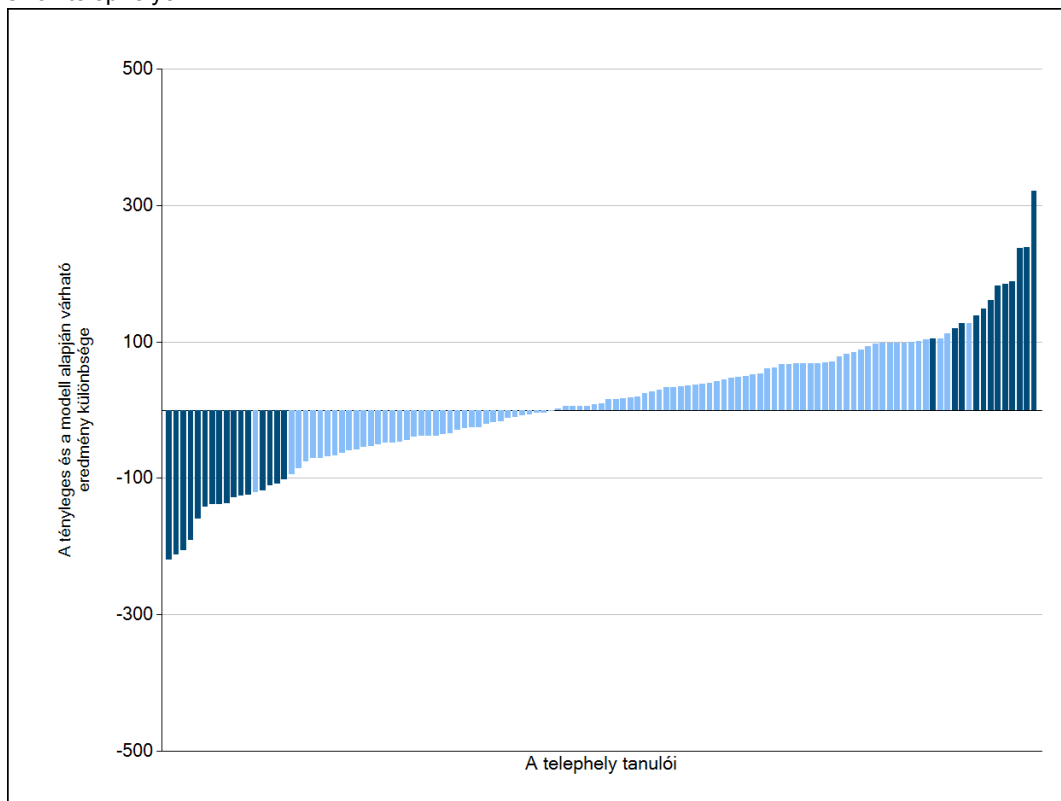
Fejlődés 2016 és 2018 között - képességszám-különbségek



3b

A tanulók egyéni fejlődése a komplex fejlődési modell alapján*

A tanulók tényleges eredménye és a komplex modell alapján becsült, várható eredménye közötti különbségek az Önök telephelyén



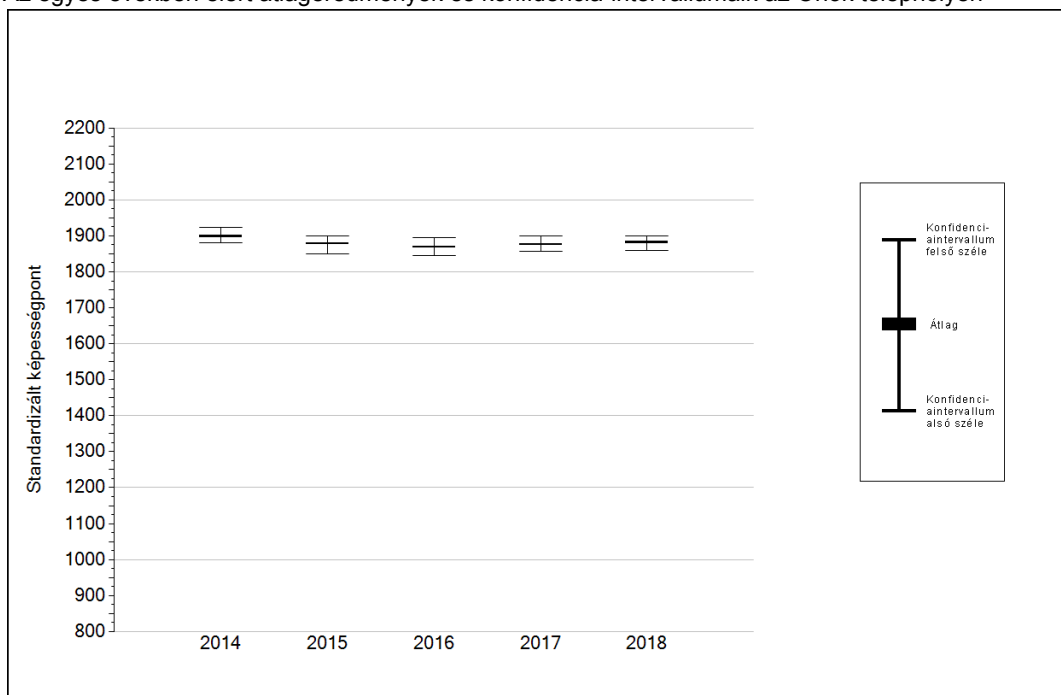
Sötétebb színnel jelöltük, ha a tanuló eredménye szignifikánsan különbözik a komplex fejlődési modell alapján várható eredménytől.

* A komplex fejlődési modellben a tanulók becsült, várható eredményének meghatározásakor a tanuló korábbi eredményei mellett a fejlődést befolyásoló egyéb tényezőket is figyelembe veszünk. Ilyenek pl. a szociális, gazdasági és kulturális háttérét mérő jellemzők, a tanuló neve, az osztály és a telephely tanulóinak két évvel korábbi átlageredménye, valamint a telephely alapvető jellemzői, mint a képzési forma és a település típusa. A becsült érték tehát azt jelképezi, hogy a hasonló családi háttérű, ugyanolyan nemű tanulók, akiknek két évvel korábbi eredménye hasonló volt, emellett 2018-ban hasonló osztályba és telephelyre jártak, átlagosan milyen eredményt értek el a 2018. évi felmérésben. A modelltől bővebben az Útmutató a telephelyi jelentés ábráinak értelmezéséhez dokumentumban olvashatnak.

4a

Az átlageredmény alakulása a 10. évfolyamon

Az egyes években elért átlageredmények és konfidencia-intervallumaik az Önök telephelyén



Év	Átlag (konf. int.)	A 2018. évi eredmény és a korábbi évek eredményei közötti különbség (konf.int.)
2018	1882 (1859;1901)	-
2017	1876 (1857;1899)	6 (-29;37)
2016	1869 (1844;1894)	13 (-22;49)
2015	1879 (1850;1899)	3 (-35;39)
2014	1899 (1882;1923)	-17 (-55;18)



A 2018. évi eredmény szignifikánsan magasabb



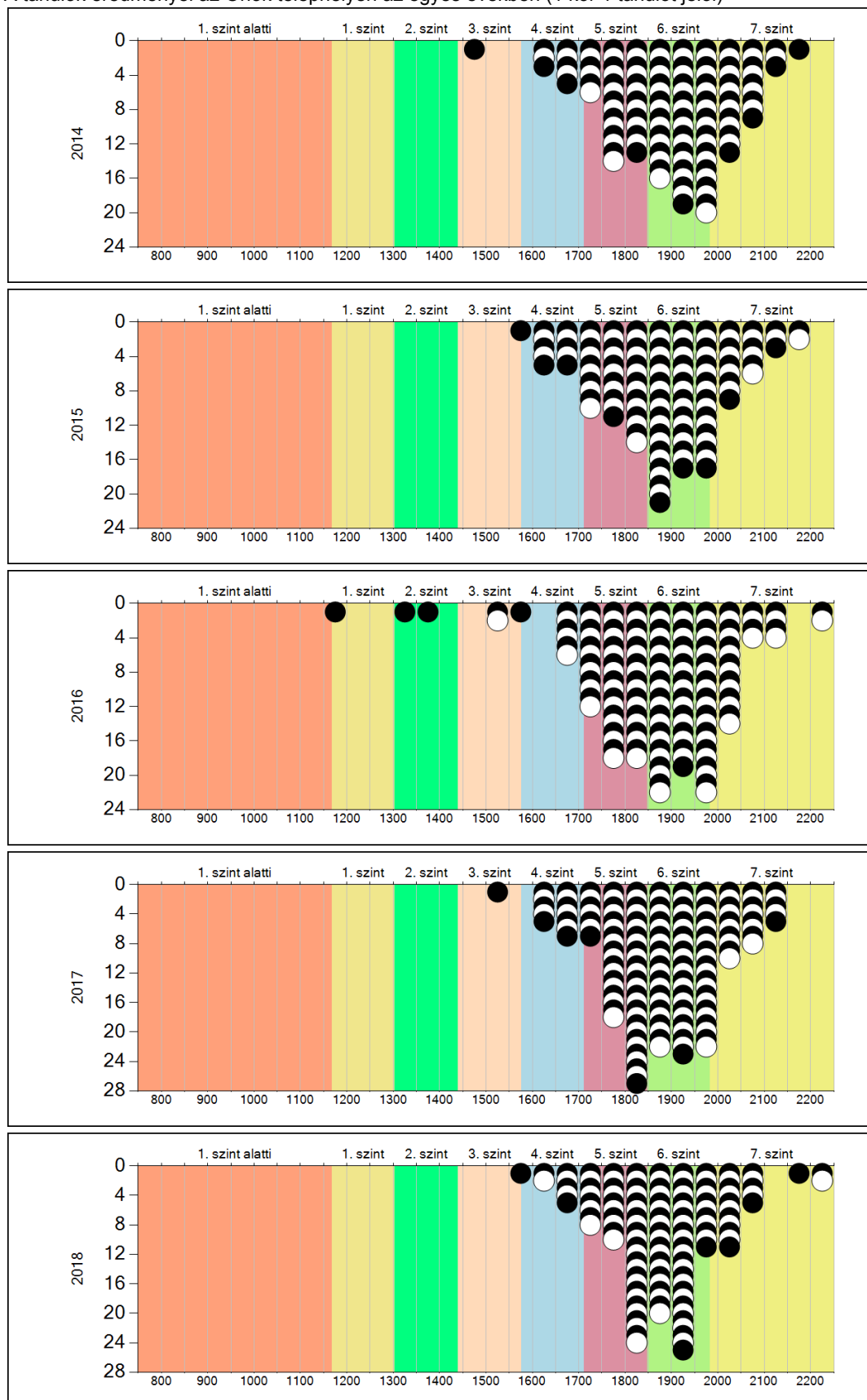
Nincs szignifikáns változás a 2018. évi eredményekben



A 2018. évi eredmény szignifikánsan alacsonyabb

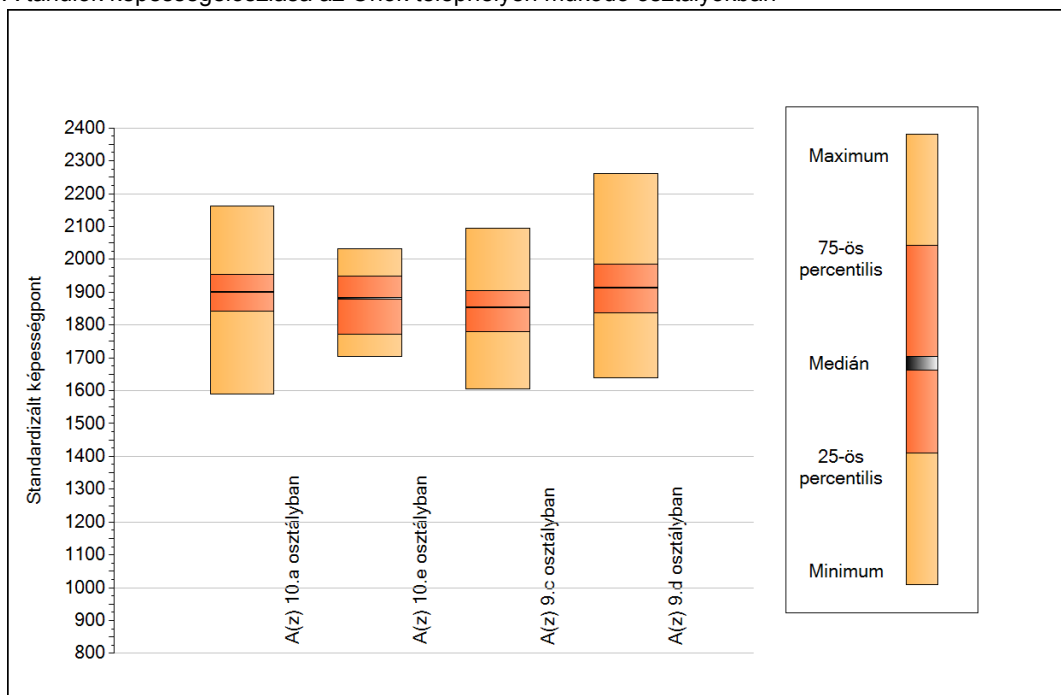
4b**A képességeloszlás alakulása a 10. évfolyamon**

A tanulók eredményei az Önök telephelyén az egyes években (1 kör 1 tanulót jelöl)



5a**A képességeloszlás néhány jellemzője osztályonként**

A tanulók képességeloszlása az Önök telephelyén működő osztályokban

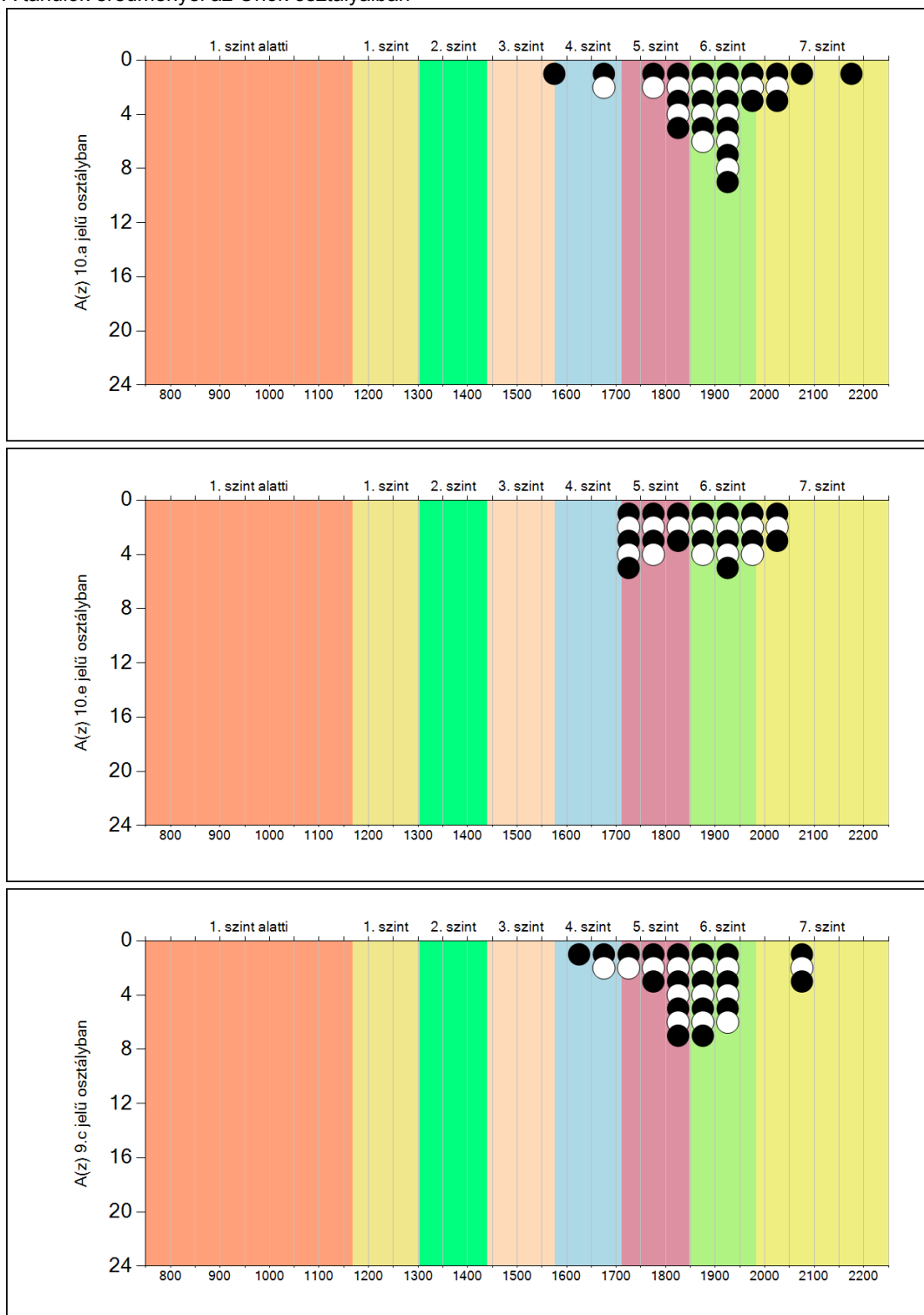


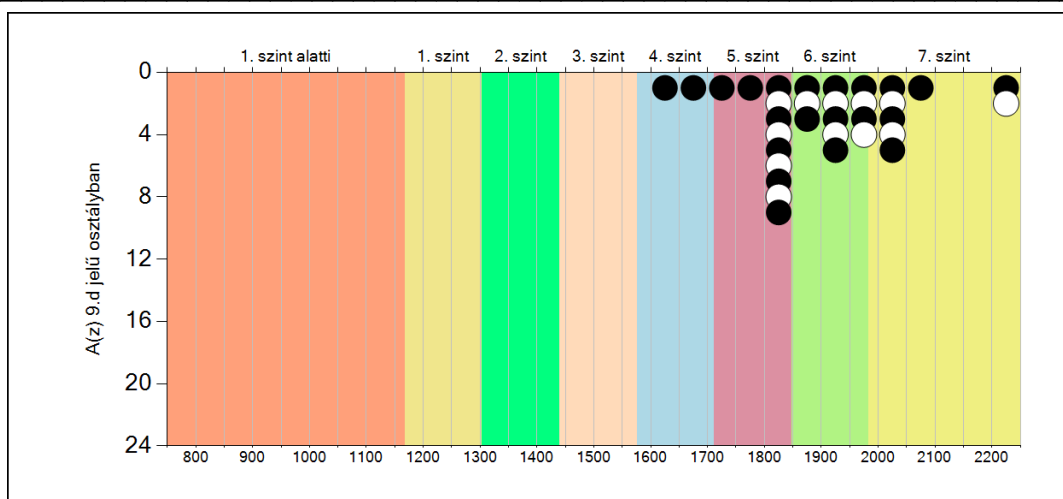
A tanulók képességeloszlása az Önök osztályaiban

	Minimum	25 percent.	Medián	75 percent.	Maximum
A(z) 10.a osztályban	1591	1841	1900	1954	2162
A(z) 10.e osztályban	1704	1772	1882	1950	2032
A(z) 9.c osztályban	1605	1780	1854	1903	2094
A(z) 9.d osztályban	1640	1837	1914	1985	2260

5b**A képességeloszlás osztályonként**

A tanulók eredményei az Önök osztályaiban

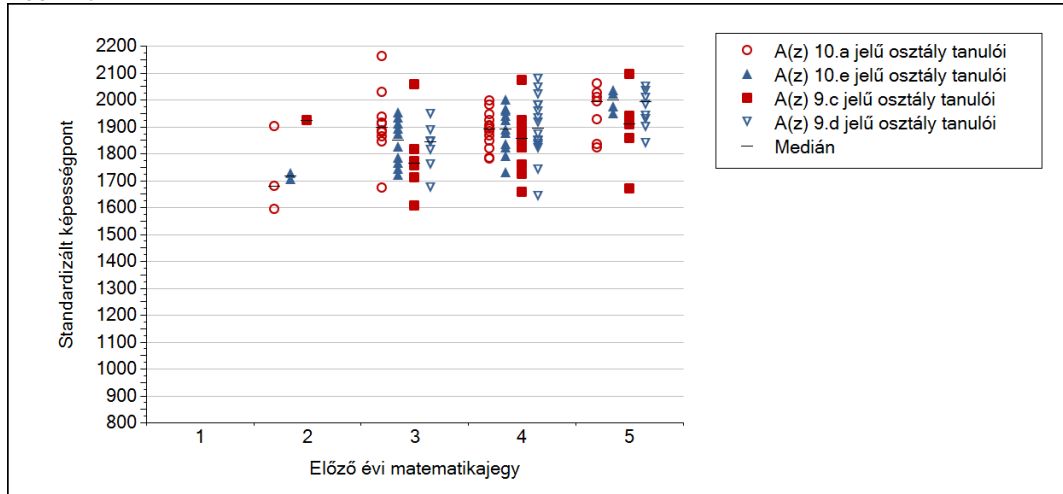




5c

A képességeloszlás az előző év végi matematikajegy függvényében

A tanulók képességeloszlása az Önök telephelyén működő osztályokban az előző év végi matematikajegy függvényében

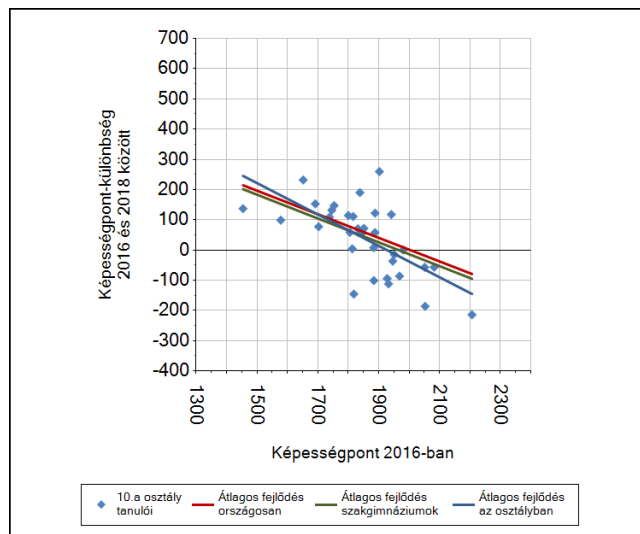
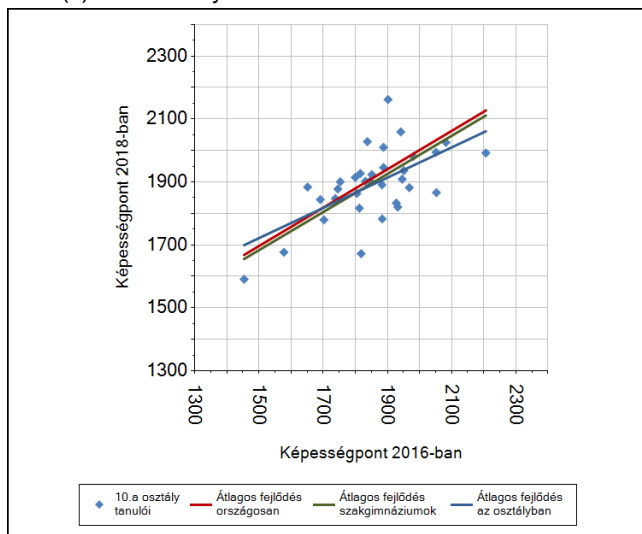


	Előző év végi matematikajegy	Minimum	Medián	Maximum
A(z) 10.a jelű osztály	1	-	-	-
	2	1591	1677	1900
	3	1672	1896	2162
	4	1780	1891	1994
	5	1820	1992	2059
A(z) 10.e jelű osztály	1	-	-	-
	2	1704	1715	1726
	3	1720	1847	1951
	4	1730	1888	2000
	5	1948	1998	2032
A(z) 9.c jelű osztály	1	-	-	-
	2	1922	1922	1922
	3	1605	1762	2056
	4	1655	1854	2072
	5	1669	1907	2094
A(z) 9.d jelű osztály	1	-	-	-
	2	-	-	-
	3	1671	1841	1945
	4	1640	1891	2077
	5	1838	1991	2260

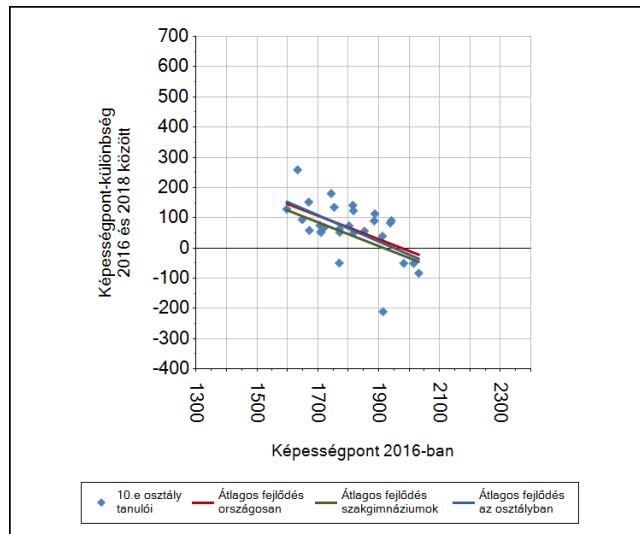
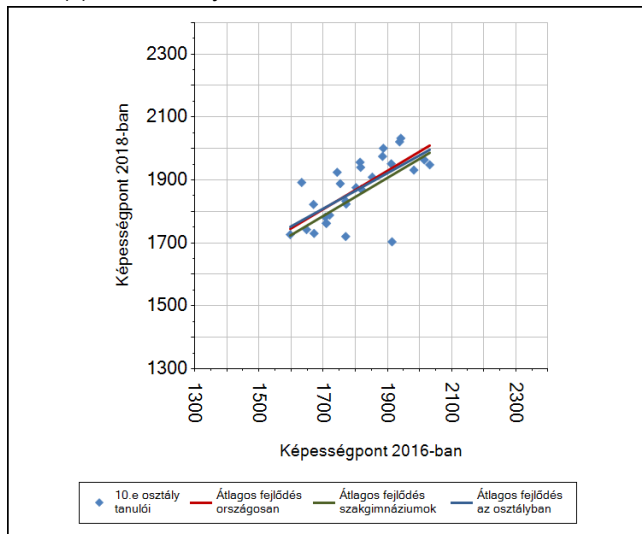
6a

A tanulók fejlődése osztályonként

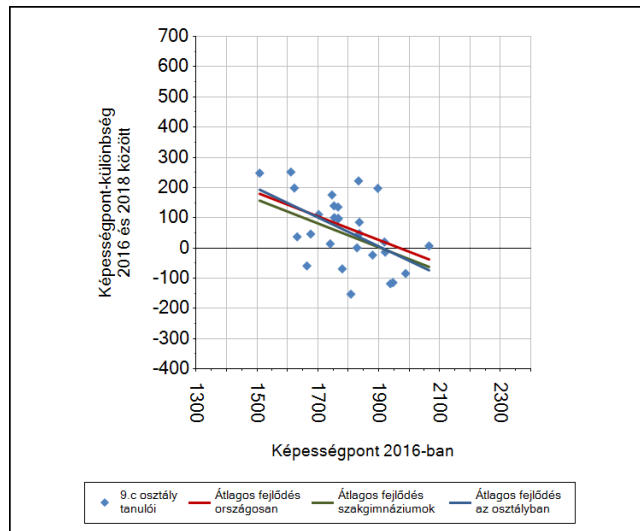
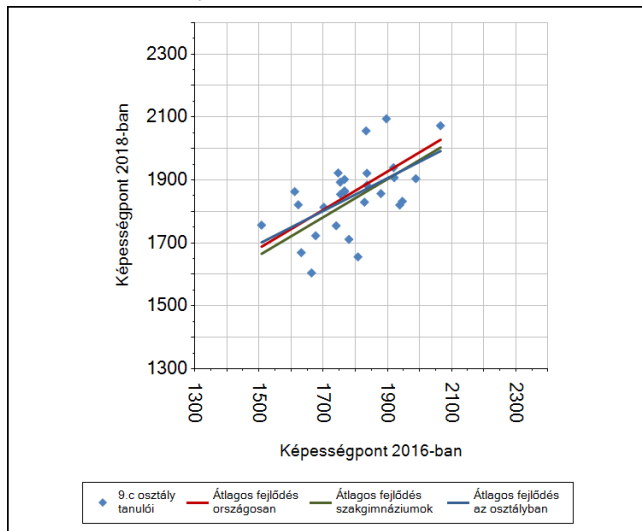
A(z) 10.a osztály tanulói



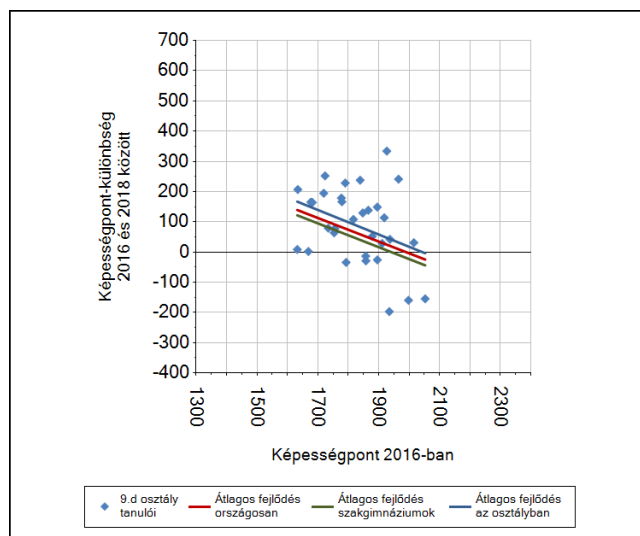
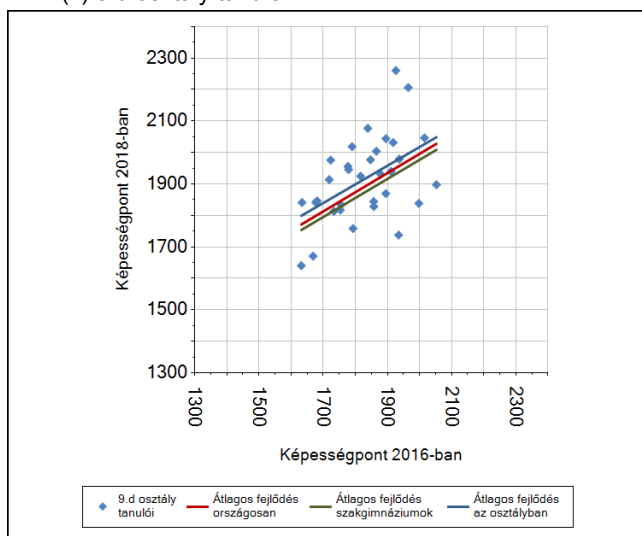
A(z) 10.e osztály tanulói



A(z) 9.c osztály tanulói



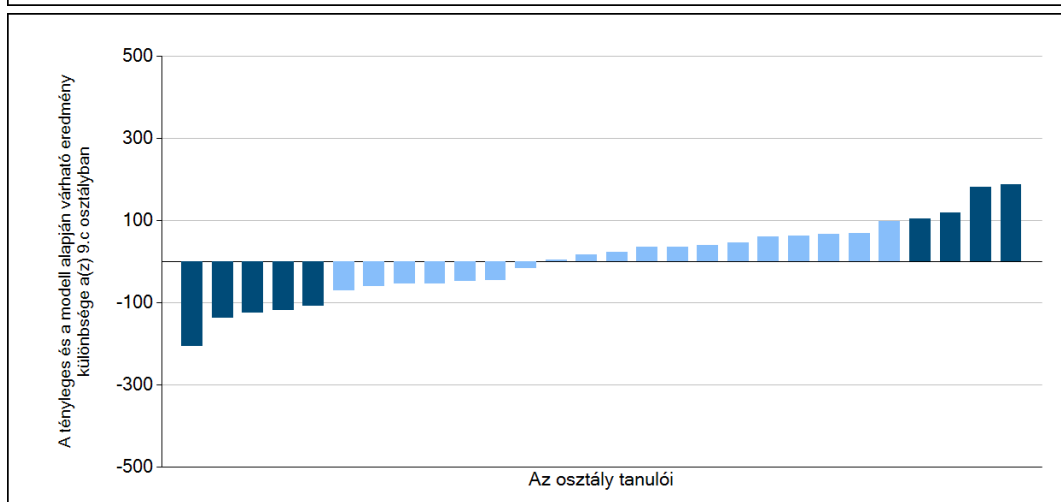
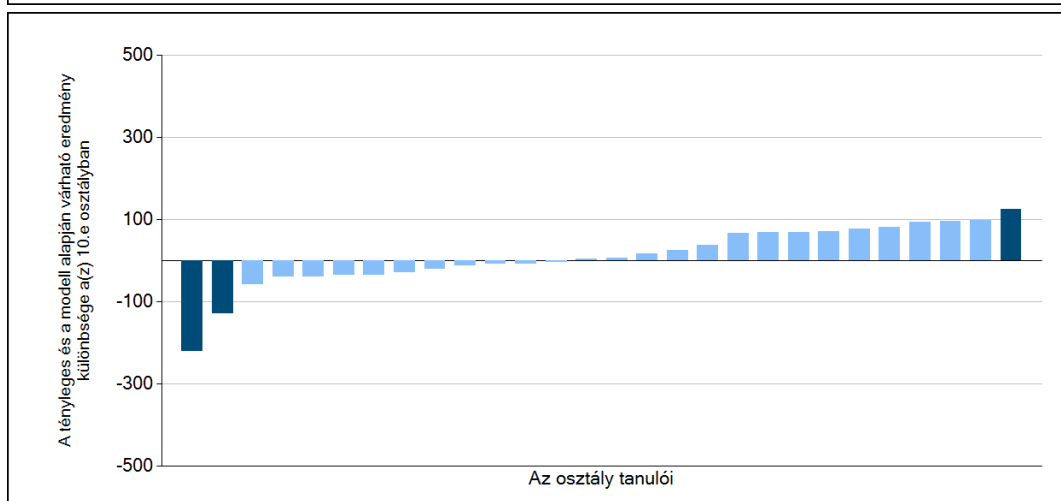
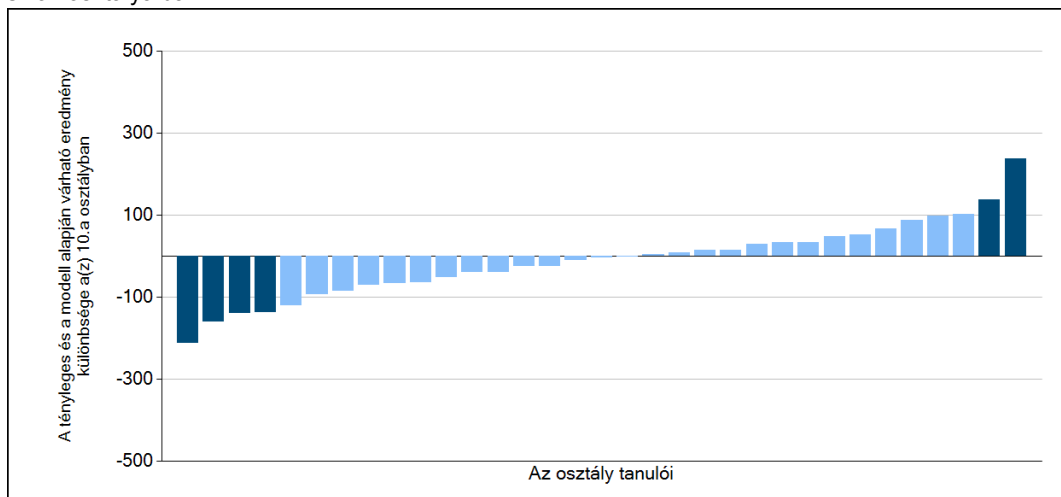
A(z) 9.d osztály tanulói

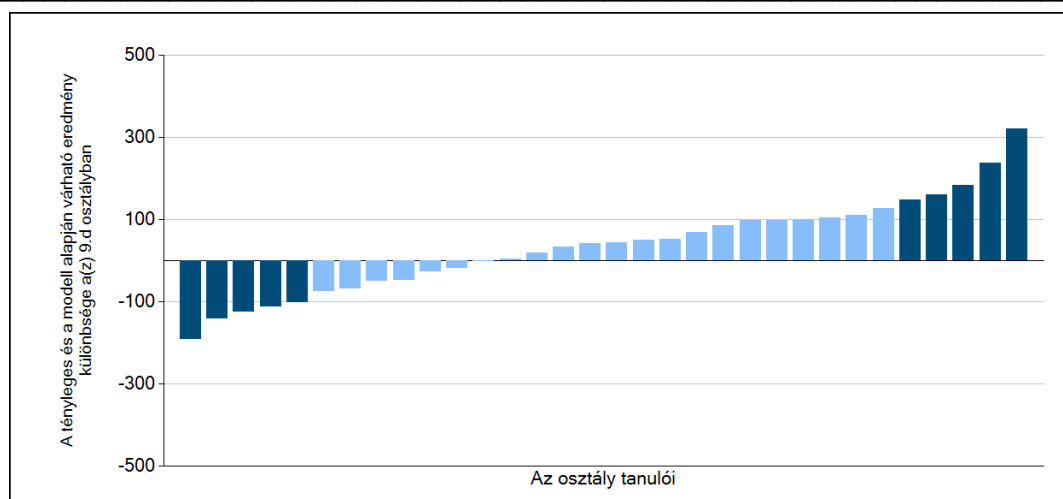


6b

A tanulók egyéni fejlődése a komplex fejlődési modell alapján osztályonként*

A tanulók tényleges eredménye és a komplex modell alapján becsült, várható eredménye közötti különbségek az Önök osztályaiban





Sötétebb színnel jelöltük, ha a tanuló eredménye szignifikánsan különbözik a komplex fejlődési modell alapján várható eredménytől.

* A komplex fejlődési modellben a tanulók becsült, várható eredményének meghatározásakor a tanuló korábbi eredményei mellett a fejlődést befolyásoló egyéb tényezőket is figyelembe veszünk. Ilyenek pl. a szociális, gazdasági és kulturális háttérét mérő jellemzők, a tanuló neme, az osztály és a telephely tanulójának két évvel korábbi átlageredménye, valamint a telephely alapvető jellemzői, mint a képzési forma és a település típusa. A becsült érték tehát azt jelképezi, hogy a hasonló családi háttérű, ugyanolyan nemű tanulók, akiknek két évvel korábbi eredménye hasonló volt, emellett 2018-ban hasonló osztályba és telephelyre jártak, átlagosan milyen eredményt értek el a 2018. évi felmérésben. A modelltől bővebben az Útmutató a telephelyi jelentés ábráinak értelmezéséhez dokumentumban olvashatnak.

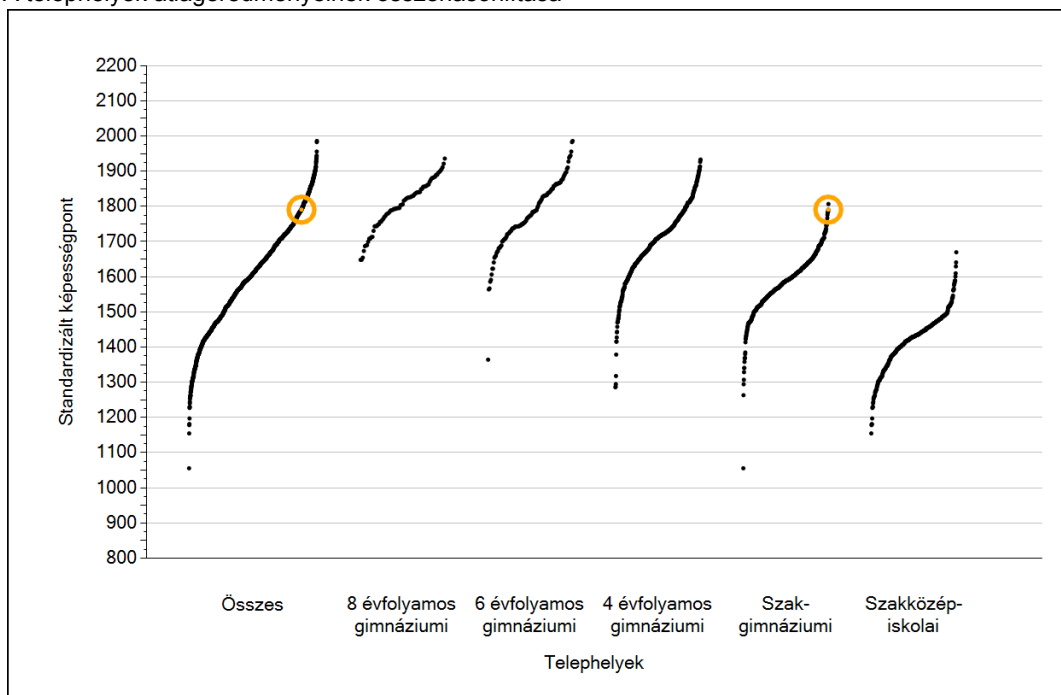
Szövegértés



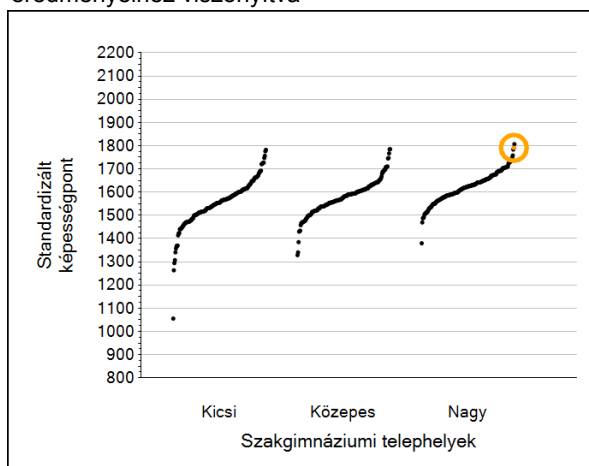
1a

Átlageredmények

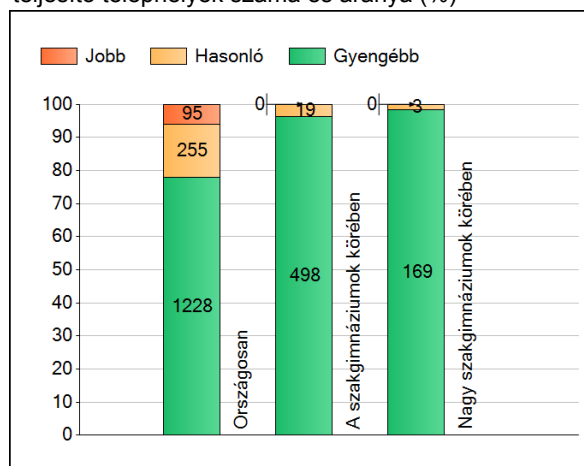
A telephelyek átlageredményeinek összehasonlítása



Az Önök eredményei a szakgimnáziumi telephelyek eredményeire viszonyítva



A szignifikánsan jobban, hasonlóan, illetve gyengébben teljesítő telephelyek száma és aránya (%)



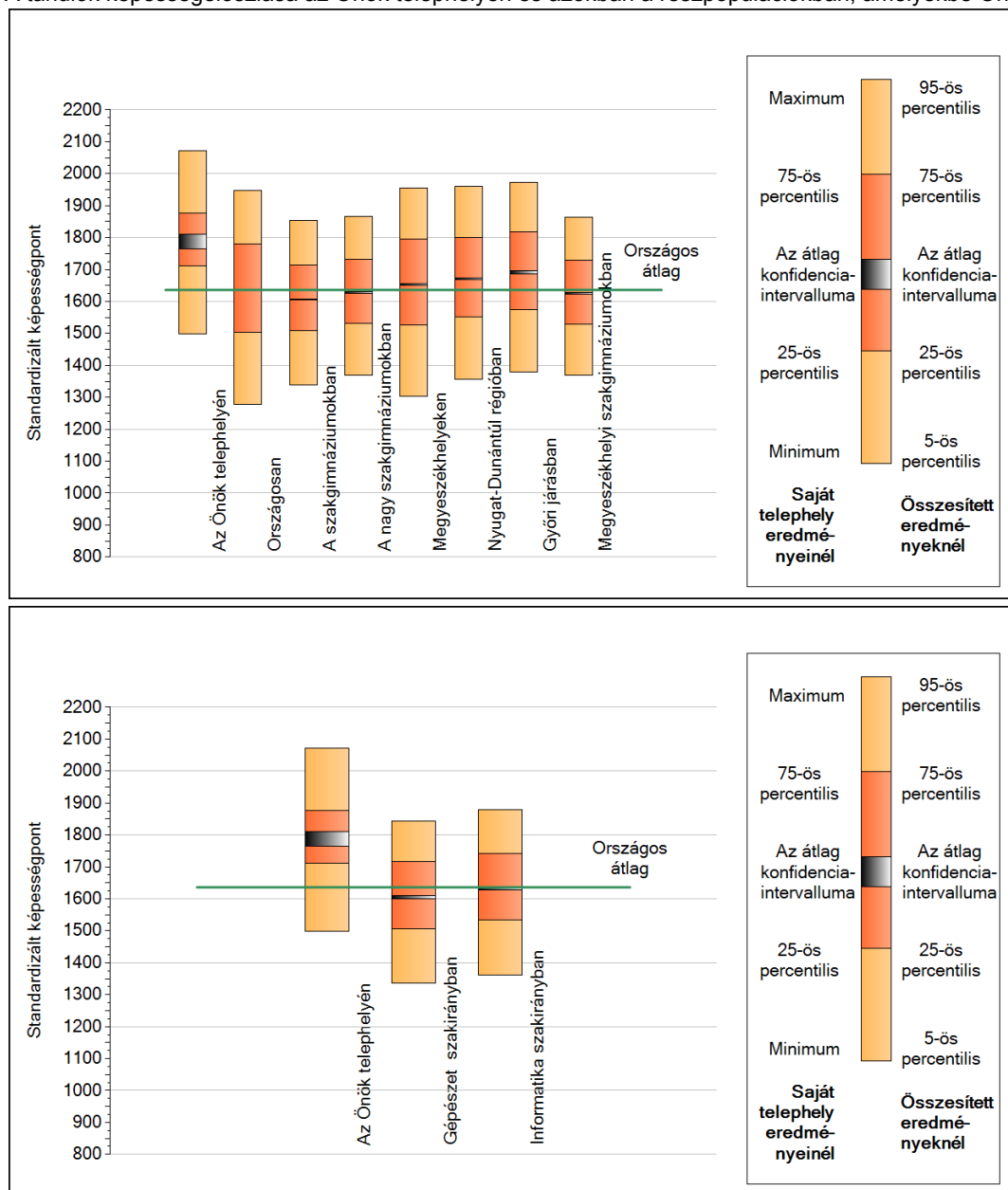
A tanulók átlageredménye és az átlag megbízhatósági tartománya (konfidencia-intervalluma)

Az Önök telephelyén	1791 (1765;1810)		
Országosan	1636 (1636;1637)		
8 évfolyamos gimnáziumokban	1818 (1812;1824)		
6 évfolyamos gimnáziumokban	1798 (1794;1802)		
4 évfolyamos gimnáziumokban	1735 (1733;1736)		
Szakgimnáziumokban	1607 (1605;1609)	Kis szakgimnáziumokban	1562 (1554;1566)
Szakközépiskolákban	1418 (1415;1420)	Közepes szakgimnáziumokban	1578 (1575;1582)
		Nagy szakgimnáziumokban	1628 (1626;1630)

1b

A képességeloszlás néhány jellemzője

A tanulók képességeloszlása az Önök telephelyén és azokban a részpopulációkban, amelyekbe Önök is tartoznak



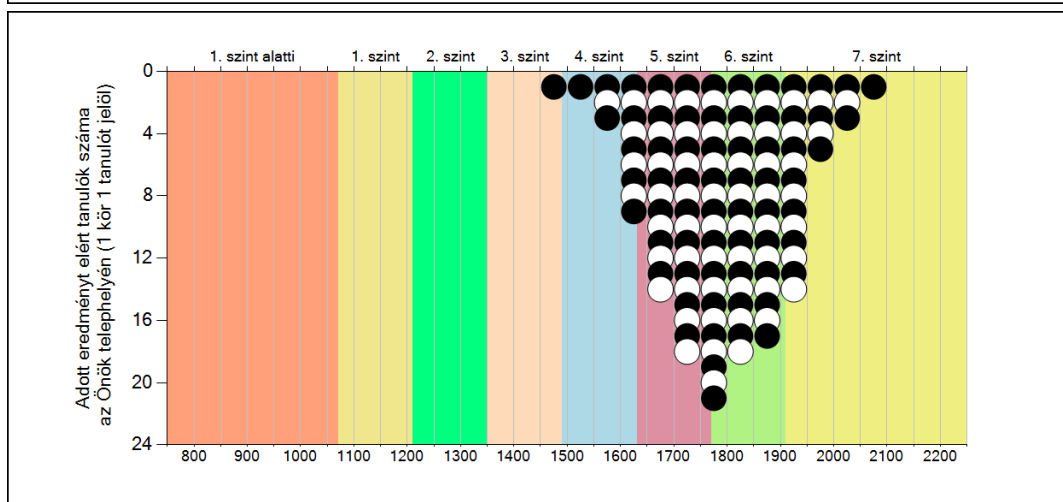
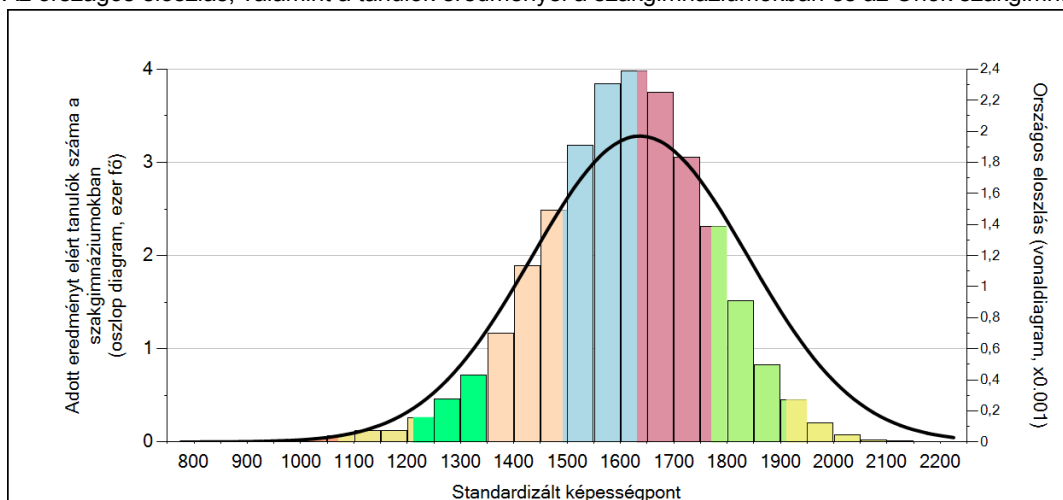
A tanulók képességeloszlása az egyes részpopulációkban

	Min. / 5-ös perc.	25-ös perc.	Átlag (konf. int.)	75-ös perc.	Max. / 95-ös perc.
Az Önök telephelyén	1498	1713	1791 (1765;1810)	1876	2072
Országosan	1279	1504	1636 (1636;1637)	1781	1948
A szakgimnáziumokban	1339	1507	1607 (1605;1609)	1714	1853
A nagy szakgimnáziumokban	1370	1532	1628 (1626;1630)	1731	1866
Megyeszékhelyeken	1304	1526	1654 (1652;1655)	1794	1955
Nyugat-Dunántúl régióban	1358	1552	1672 (1669;1675)	1801	1961
Győri járásban	1379	1574	1692 (1687;1696)	1817	1974
Megyeszékhelyi szakgimnáziumokban	1369	1530	1626 (1623;1628)	1728	1863
Gépészet szakirányban	1335	1507	1605 (1600;1611)	1716	1844
Informatika szakirányban	1361	1533	1633 (1629;1637)	1742	1878

1c

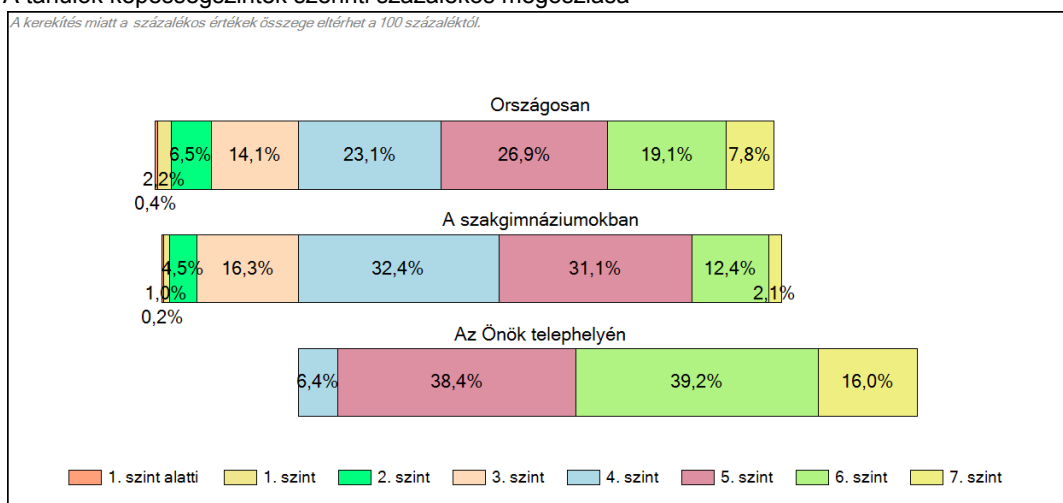
Képességeloszlás

Az országos eloszlás, valamint a tanulók eredményei a szakgimnáziumokban és az Önök szakgimnáziumában



A tanulók képességszintek szerinti százalékos megoszlása

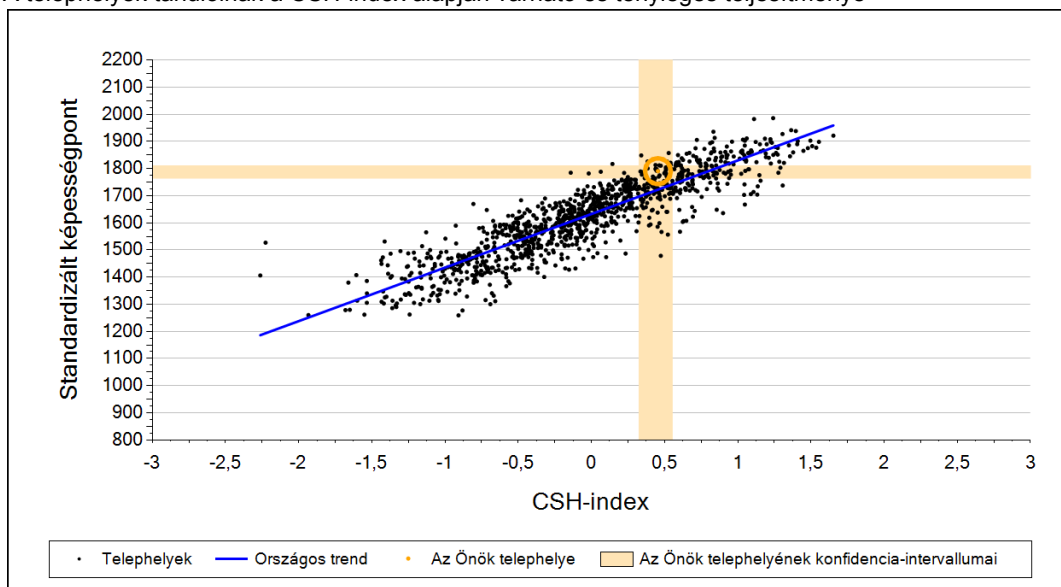
A kerekítés miatt a százalékos értékek összege eltérhet a 100 százaléktól.



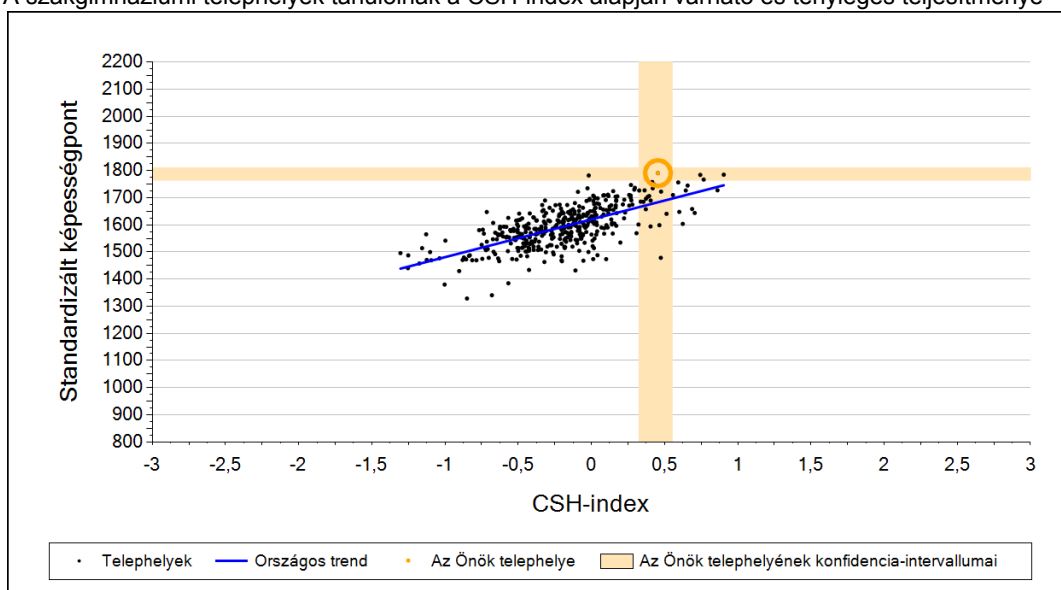
2a

Átlageredmény a CSH-index tükrében*

A telephelyek tanulóinak a CSH-index alapján várható és tényleges teljesítménye



A szakgimnáziumi telephelyek tanulóinak a CSH-index alapján várható és tényleges teljesítménye



Telephelyeik eredménye a regressziós becslés alapján várható eredmény tükrében

Telephelyük tényleges eredménye	1791	(1765;1810)
Várható eredmény az összes telephelyre illesztett regressziós egyenes alapján	1722	(a tényleges eredmény ennél szignifikánsan jobb)
Várható eredmény a szakgimnáziumi telephelyekre illesztett regressziós egyenes alapján	1683	(a tényleges eredmény ennél szignifikánsan jobb)

A CSH-index átlagértéke és az átlag megbízhatósági tartománya

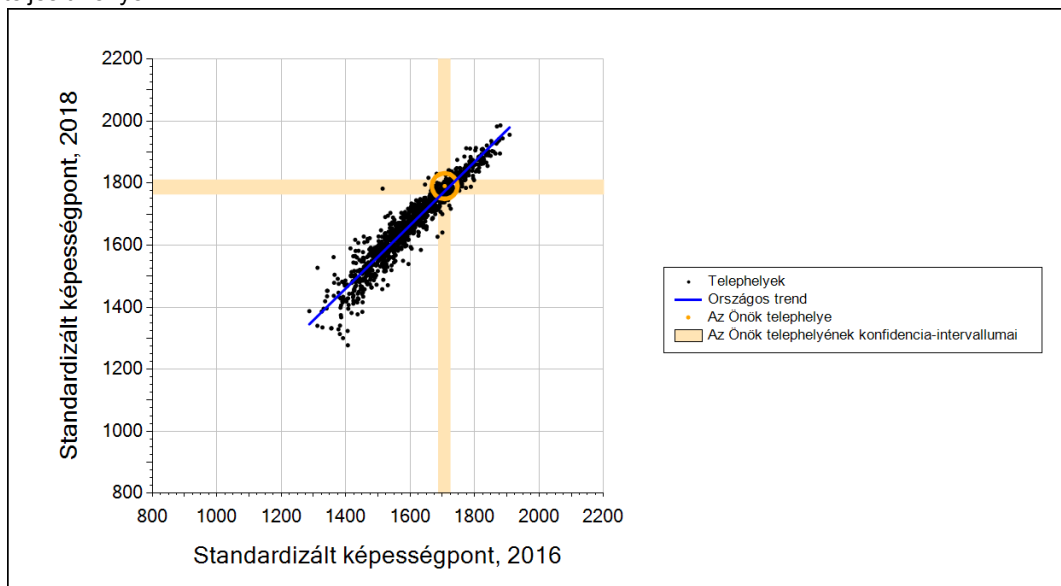
Az Önök telephelyén	0,454	(0,323;0,552)
Országosan	0,026	(0,020;0,030)
Szakgimnáziumokban	-0,135	(-0,140;-0,130)

* Csak azok a telephelyek szerepelnek az ábrákon, amelyeken legalább a diákok kétharmadára és legalább tíz tanulóra kiszámítható a CSH-index, és a CSH-indexszel rendelkező diákok átlaga belesik az összes diák képességátlagának konfidencia-intervallumába mindkét felmért terület esetében.

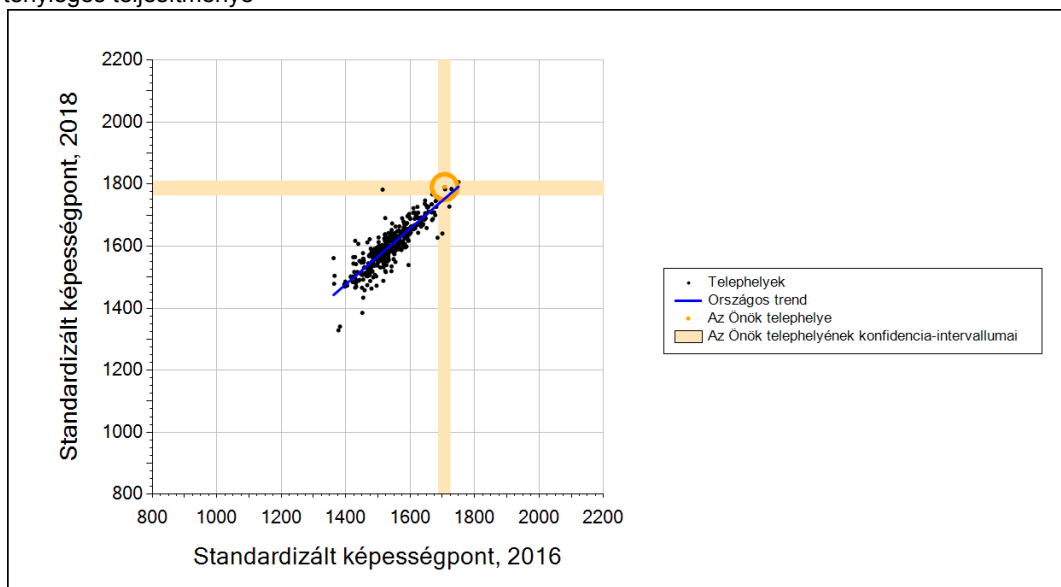
2b

Átlageredmény a tanulók korábbi eredményének tükrében*

A telephely tanulóinak a két évvel korábbi mérésben elért átlageredményük alapján várható és tényleges teljesítménye



A szakgimnáziumi telephelyek tanulóinak a két évvel korábbi mérésben elért átlageredményük alapján várható és tényleges teljesítménye



Telephelyeik eredménye a regressziós becslés alapján várható eredmény tükrében

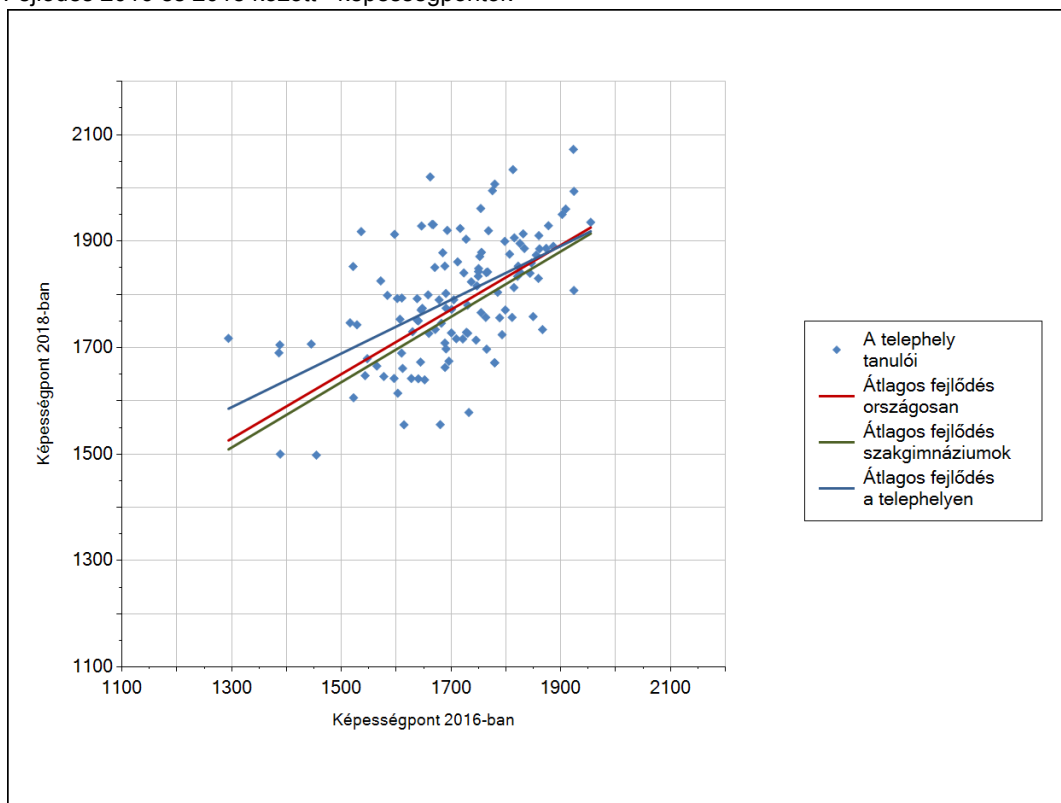
Telephelyük 2018-as eredménye	1791	(1765;1810)
Telephelyük tanulóinak 2016-os átlageredménye	1707	(1686;1724)
Várható eredmény az összes telephelyre illesztett regressziós egyenes alapján	1774	(a tényleges eredmény ettől nem különbözik szignifikánsan)
Várható eredmény a szakgimnáziumi telephelyekre illesztett regressziós egyenes alapján	1753	(a tényleges eredmény ennél szignifikánsan jobb)

* Csak azok a telephelyek szerepelnek az ábrán, amelyek esetében legalább a tanulók kétharmada és legalább tíz tanuló megírta a két évvel korábbi mérést, és amelyeken a korábbi eredménnyel rendelkező diákok e mérésbeli átlaga beleesik az összes diák e mérésben elért képességátlagának konfidencia-intervallumába mindkét területen.

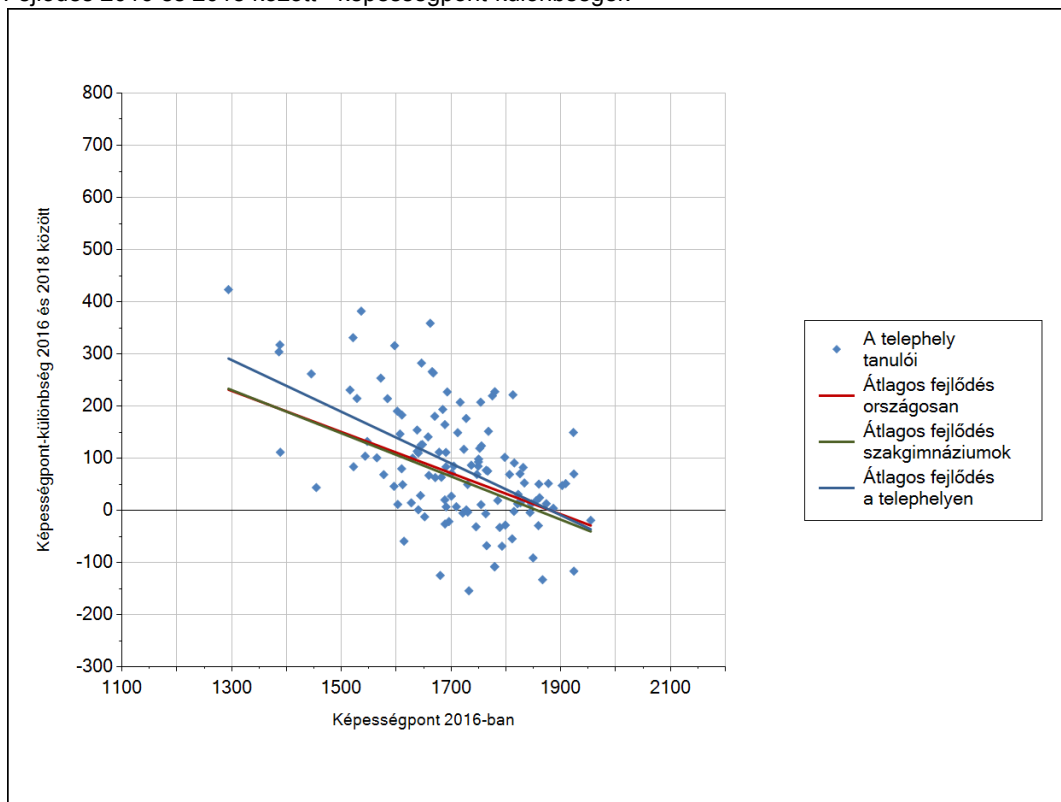
3a

A tanulók fejlődése a telephelyen

Fejlődés 2016 és 2018 között - képességpontok



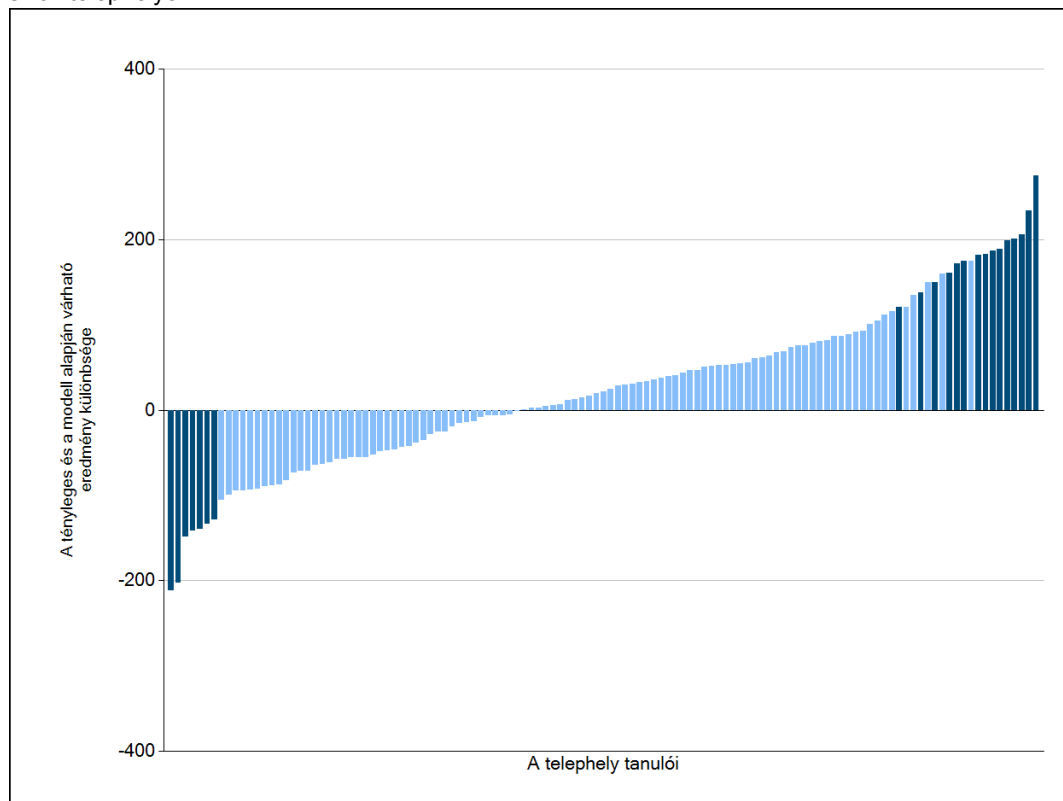
Fejlődés 2016 és 2018 között - képességpont-különbségek



3b

A tanulók egyéni fejlődése a komplex fejlődési modell alapján*

A tanulók tényleges eredménye és a komplex modell alapján becsült, várható eredménye közötti különbségek az Önök telephelyén



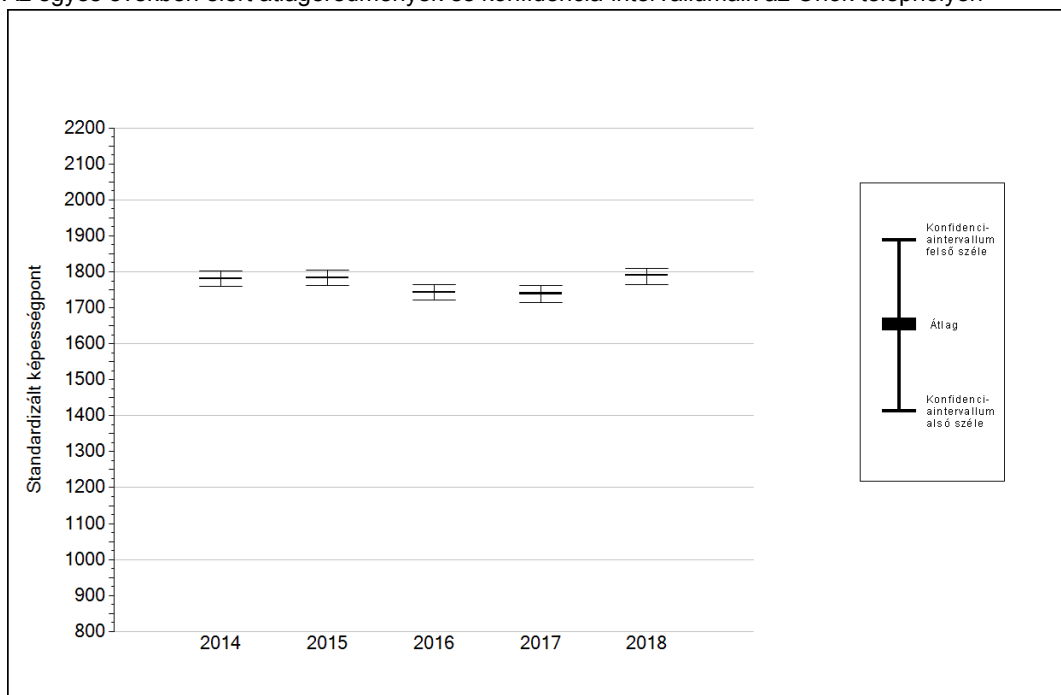
Sötétebb színnel jelöltük, ha a tanuló eredménye szignifikánsan különbözik a komplex fejlődési modell alapján várható eredménytől.

* A komplex fejlődési modellben a tanulók becsült, várható eredményének meghatározásakor a tanuló korábbi eredményei mellett a fejlődést befolyásoló egyéb tényezőket is figyelembe veszünk. Ilyenek pl. a szociális, gazdasági és kulturális háttérét mérő jellemzők, a tanuló neve, az osztály és a telephely tanulóinak két évvel korábbi átlageredménye, valamint a telephely alapvető jellemzői, mint a képzési forma és a település típusa. A becsült érték tehát azt jelképezi, hogy a hasonló családi háttérű, ugyanolyan nemű tanulók, akiknek két évvel korábbi eredménye hasonló volt, emellett 2018-ban hasonló osztályba és telephelyre jártak, átlagosan milyen eredményt értek el a 2018. évi felmérésben. A modelltől bővebben az Útmutató a telephelyi jelentés ábráinak értelmezéséhez dokumentumban olvashatnak.

4a

Az átlageredmény alakulása a 10. évfolyamon

Az egyes években elért átlageredmények és konfidencia-intervallumaik az Önök telephelyén



Év	Átlag (konf. int.)	A 2018. évi eredmény és a korábbi évek eredményei közötti különbség (konf.int.)
2018	1791 (1765;1810)	-
2017	1739 (1715;1763) ↑	52 (13;90)
2016	1742 (1722;1764) ↑	48 (13;81)
2015	1783 (1763;1805) ○	8 (-30;40)
2014	1781 (1760;1802) ○	10 (-29;49)



A 2018. évi eredmény szignifikánsan magasabb



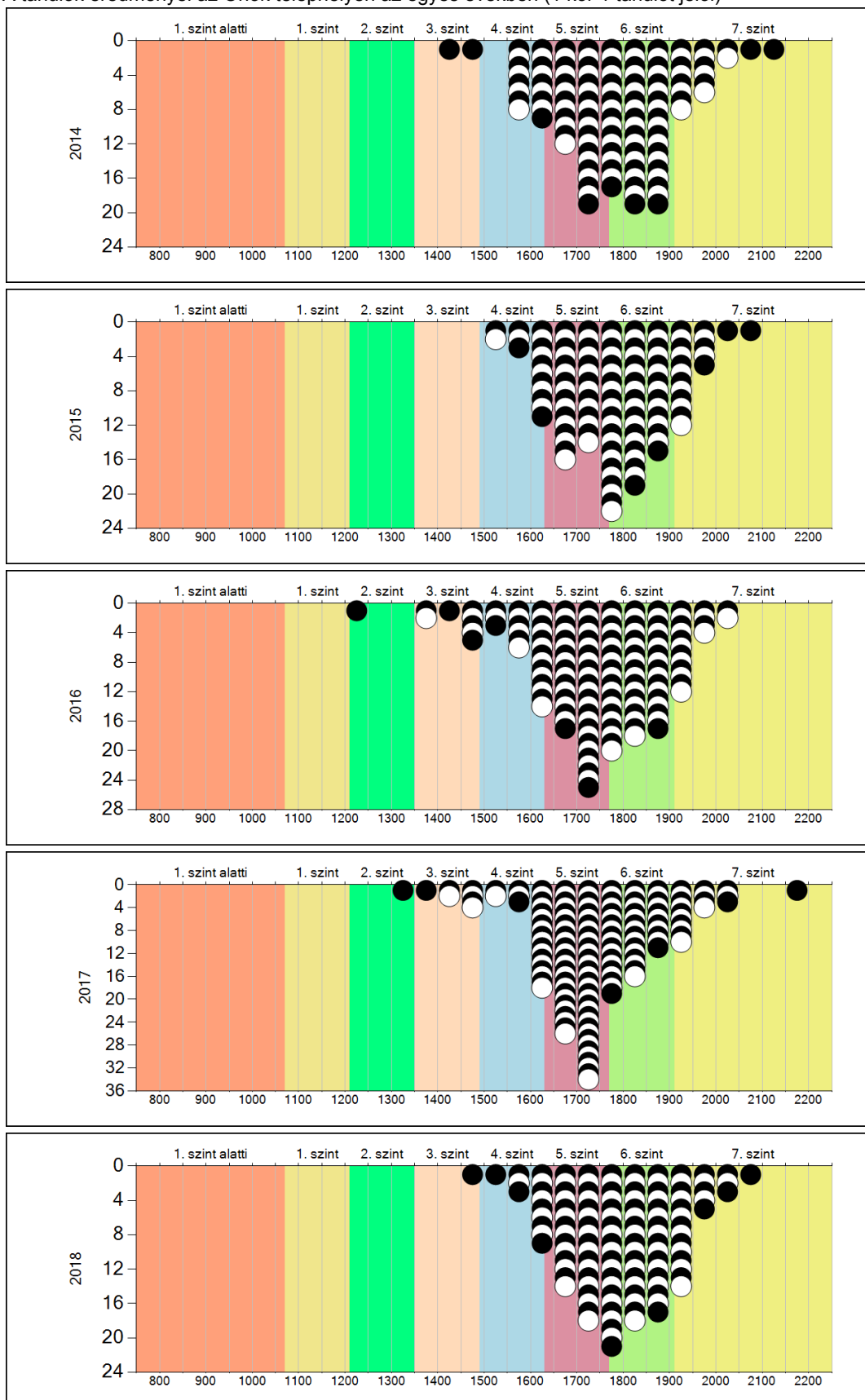
Nincs szignifikáns változás a 2018. évi eredményekben



A 2018. évi eredmény szignifikánsan alacsonyabb

4b**A képességeloszlás alakulása a 10. évfolyamon**

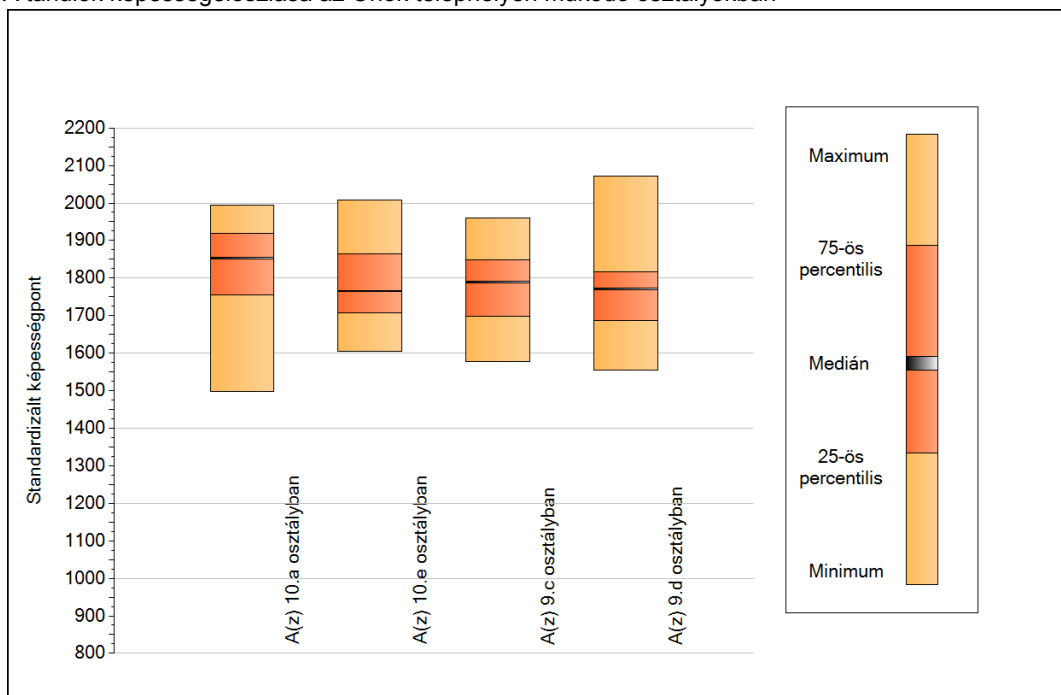
A tanulók eredményei az Önök telephelyén az egyes években (1 kör 1 tanulót jelöl)



5a

A képességeloszlás néhány jellemzője osztályonként

A tanulók képességeloszlása az Önök telephelyén működő osztályokban

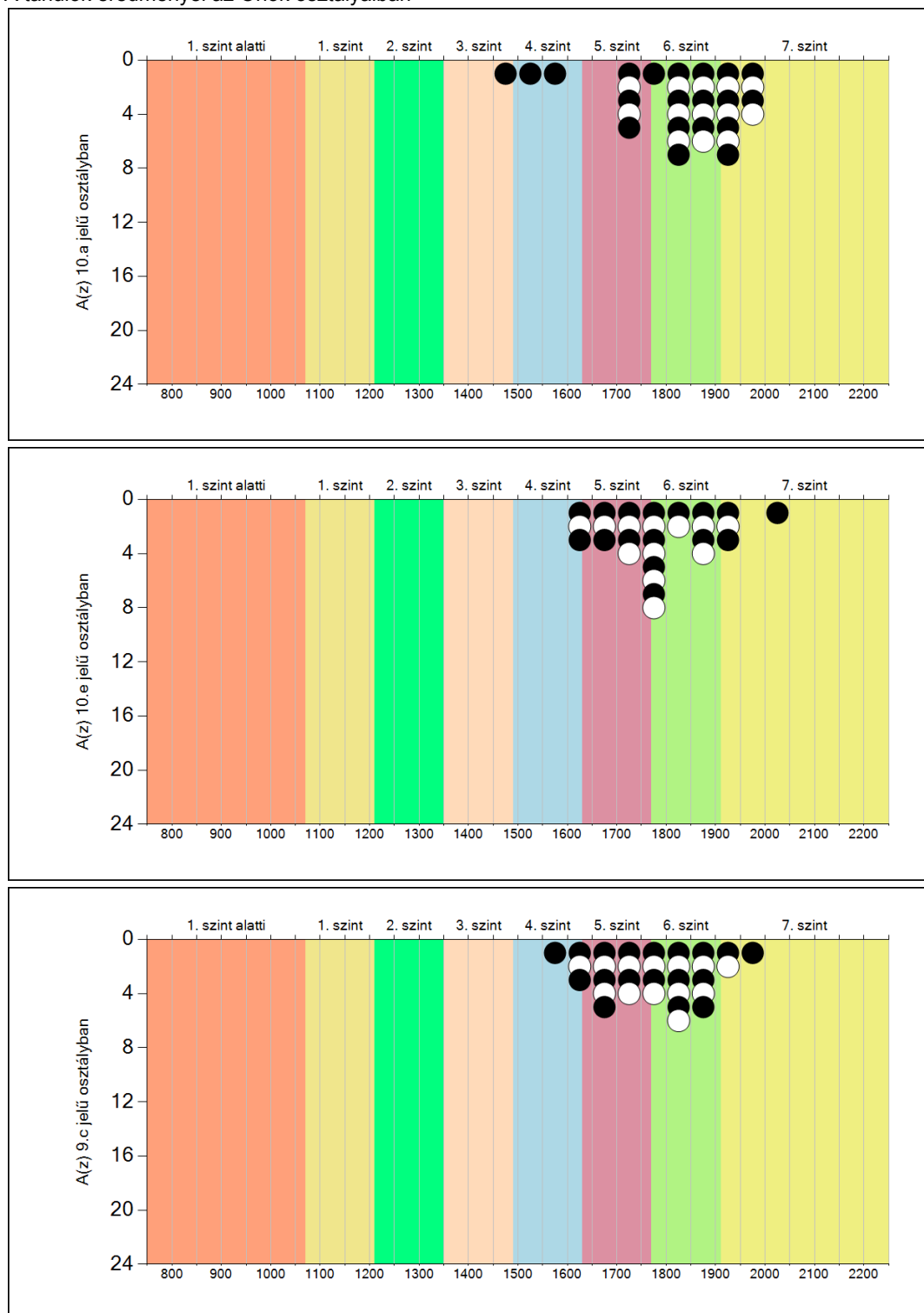


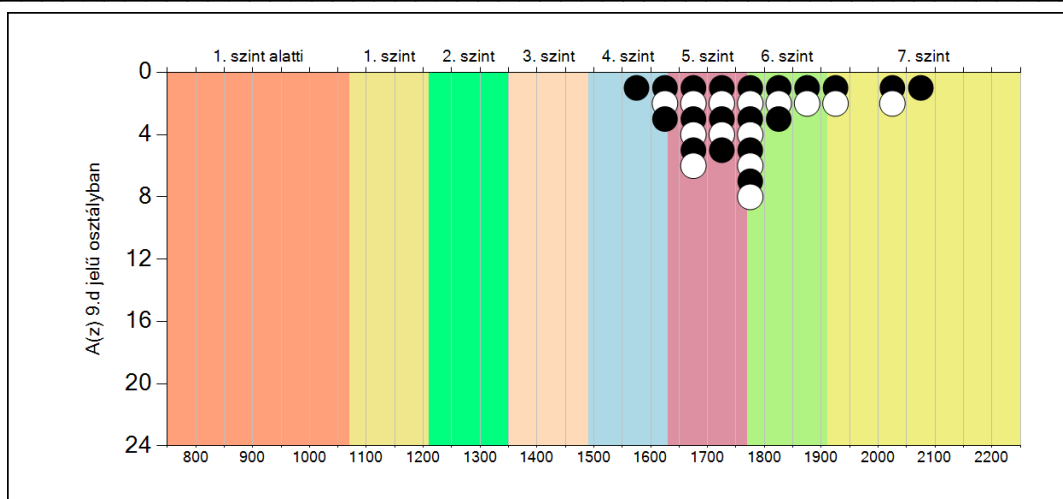
A tanulók képességeloszlása az Önök osztályaiban

	Minimum	25 percent.	Medián	75 percent.	Maximum
A(z) 10.a osztályban	1498	1754	1853	1920	1995
A(z) 10.e osztályban	1606	1707	1765	1865	2007
A(z) 9.c osztályban	1578	1698	1790	1848	1960
A(z) 9.d osztályban	1555	1687	1771	1816	2072

5b**A képességeloszlás osztályonként**

A tanulók eredményei az Önök osztályaiban



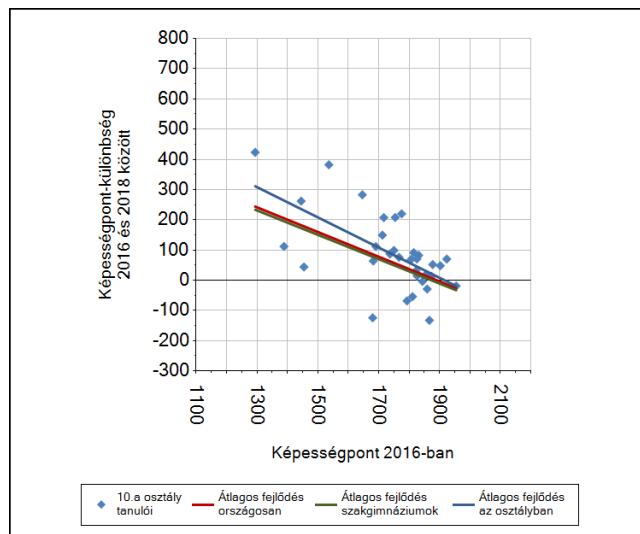
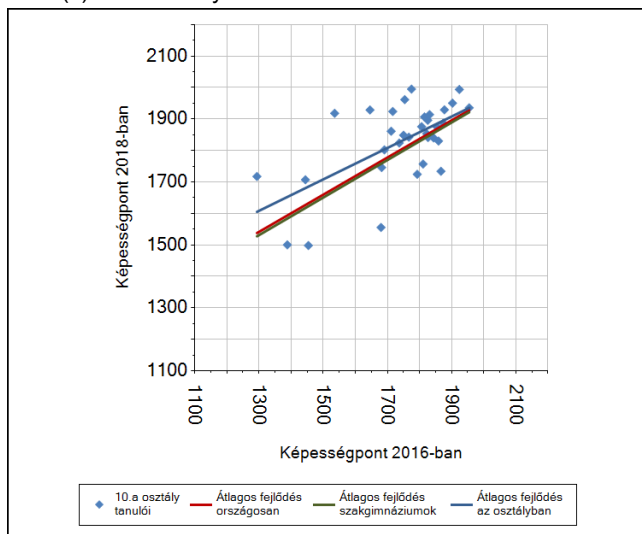


Szövegértés

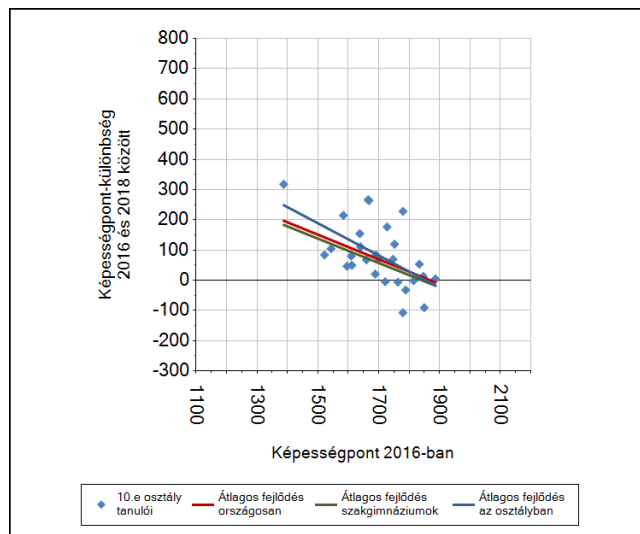
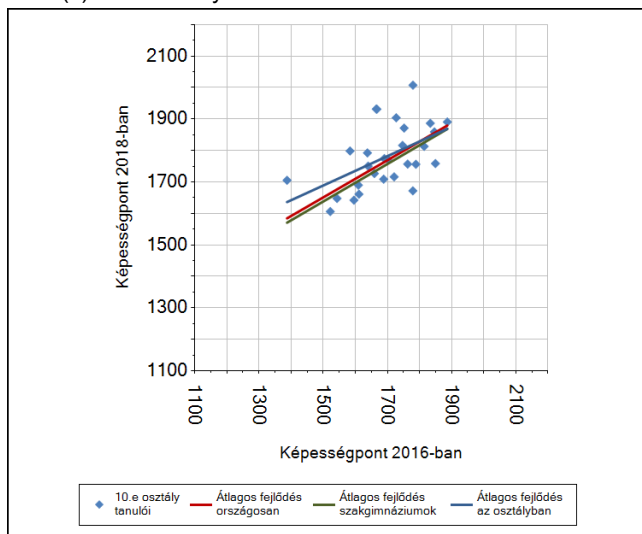
6a

A tanulók fejlődése osztályonként

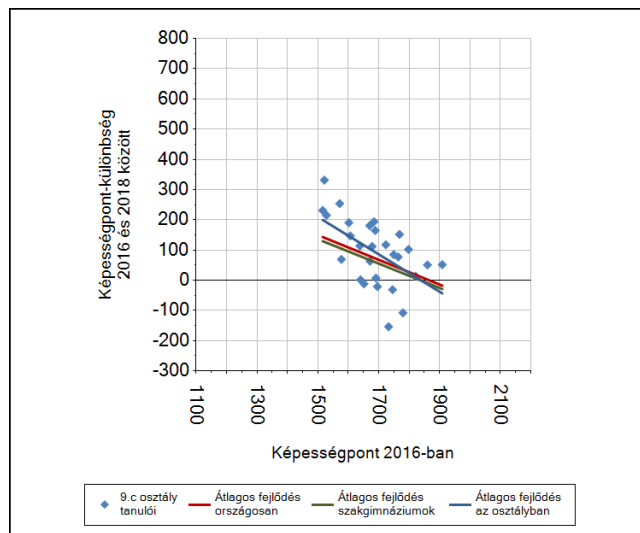
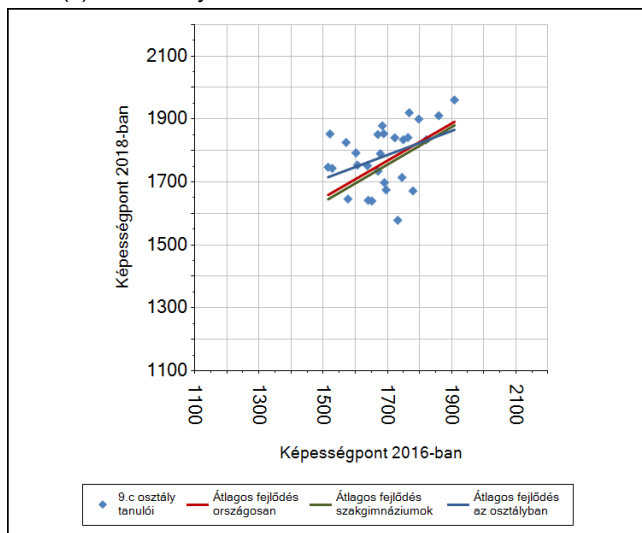
A(z) 10.a osztály tanulói



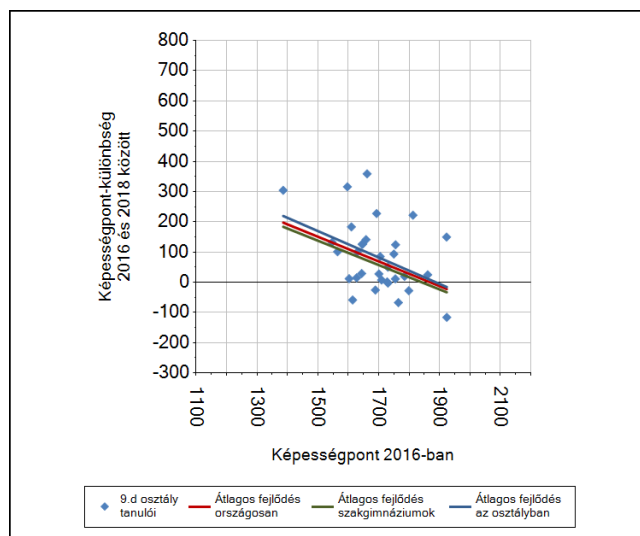
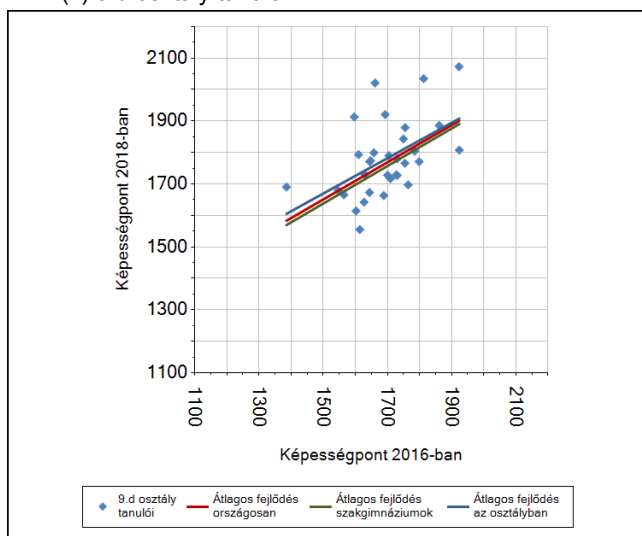
A(z) 10.e osztály tanulói



A(z) 9.c osztály tanulói



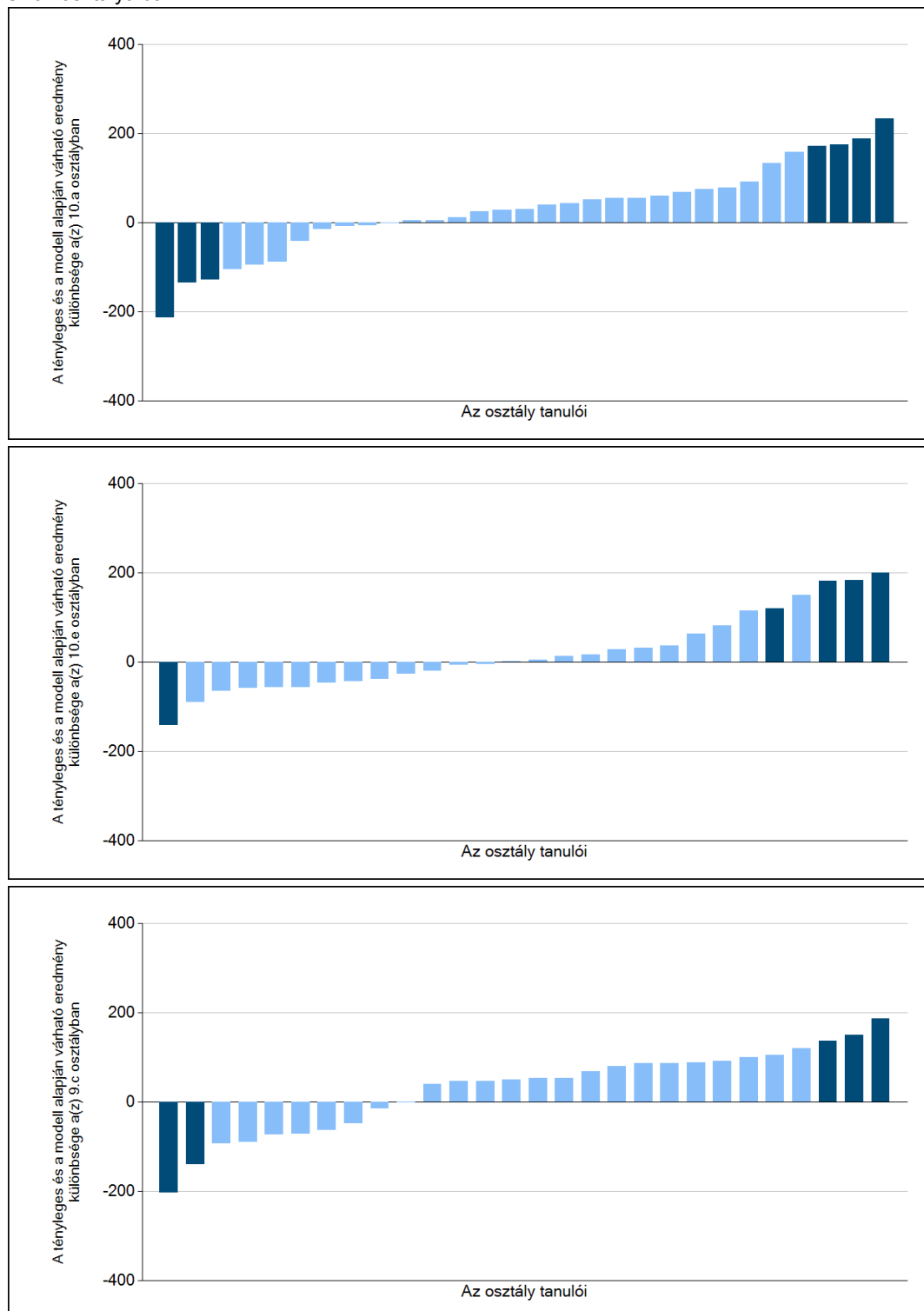
A(z) 9.d osztály tanulói



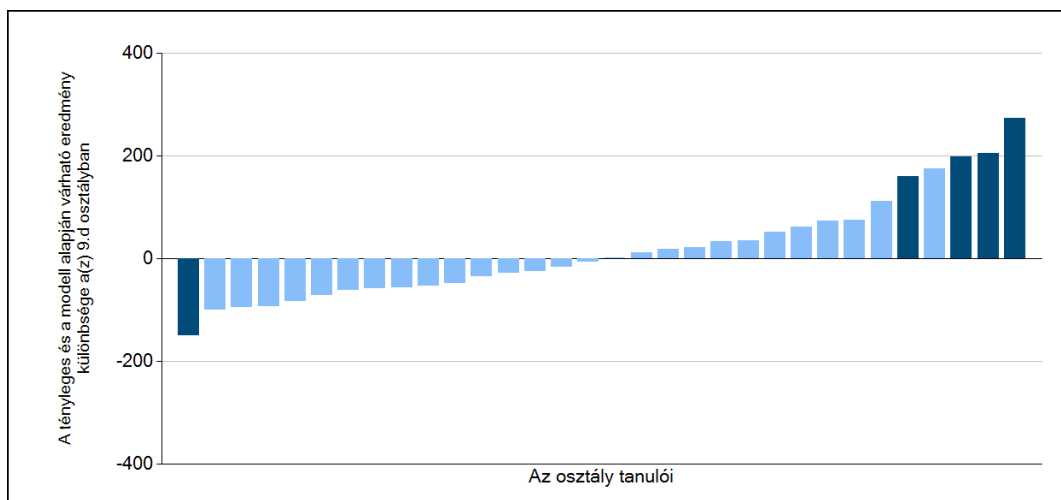
6b

A tanulók egyéni fejlődése a komplex fejlődési modell alapján osztályonként*

A tanulók tényleges eredménye és a komplex modell alapján becsült, várható eredménye közötti különbségek az Önök osztályaiban



Szövegértés



Sötétebb színnel jelöltük, ha a tanuló eredménye szignifikánsan különbözik a komplex fejlődési modell alapján várható eredménytől.

* A komplex fejlődési modellben a tanulók becsült, várható eredményének meghatározásakor a tanuló korábbi eredményei mellett a fejlődést befolyásoló egyéb tényezőket is figyelembe veszünk. Ilyenek pl. a szociális, gazdasági és kulturális háttérét mérő jellemzők, a tanuló neme, az osztály és a telephely tanulójának két évvel korábbi átlageredménye, valamint a telephely alapvető jellemzői, mint a képzési forma és a település típusa. A becsült érték tehát azt jelképezi, hogy a hasonló családi háttérű, ugyanolyan nemű tanulók, akiknek két évvel korábbi eredménye hasonló volt, emellett 2018-ban hasonló osztályba és telephelyre jártak, átlagosan milyen eredményt értek el a 2018. évi felmérésben. A modelltől bővebben az Útmutató a telephelyi jelentés ábráinak értelmezéséhez dokumentumban olvashatnak.